



รูปแบบการบริหารจัดการการใช้เครือข่ายความร่วมมือในการพัฒนาคุณภาพการศึกษาปฐมวัย
ในศตวรรษที่ 21 ของโรงเรียนในสังกัดองค์การบริหารส่วนจังหวัดนนทบุรี*

THE MANAGEMENT MODEL USING A CORPORATIVE NETWORK FOR
EDUCATIONAL QUALITY DEVELOPMENT OF EARLY CHIDHOOD EDUCATION IN
THE 21th CENTURY OF NONTHABURI PROVINCIAL ADMINISTRATIVE ORGANIZATION

¹พิมพ์อนงค์ เจียวปลื้มจิตร Pimanong Jeawpleumjit, ²เสาวณีย์ สิกขาบัณฑิต Sowwanee
Sikkhabandit, ³ปัญญา ธีระวิทย์เลิศ Panya Theerawitthayalert
^{1,2}มหาวิทยาลัยนอร์ทกรุงเทพ North Bangkok University, Thailand
³มหาวิทยาลัยราชภัฏจันทรเกษม Chandrakasem Rajabhat University, Thailand
Corresponding Author E-mail: 34168pimanong@gmail.com

บทคัดย่อ

บทความวิจัยนี้มีวัตถุประสงค์เพื่อพัฒนารูปแบบการบริหารจัดการการใช้เครือข่ายความร่วมมือในการพัฒนาคุณภาพการศึกษาปฐมวัยในศตวรรษที่ 21 ของโรงเรียนในสังกัดองค์การบริหารส่วนจังหวัดนนทบุรี โดยดำเนินการวิจัย 4 ขั้นตอน ได้แก่ ขั้นตอนที่ 1 การศึกษาสภาพและแนวทางการบริหารจัดการการใช้เครือข่ายความร่วมมือ ขั้นตอนที่ 2 พัฒนารูปแบบฯ โดยการนำข้อมูลจากขั้นตอนที่ 1 มาয়กร่างและตรวจสอบความเหมาะสม ความถูกต้อง ครอบคลุมเนื้อหา ด้วยการสัมภาษณ์เชิงลึกผู้เชี่ยวชาญ จำนวน 5 คน ขั้นตอนที่ 3 ทดลองใช้รูปแบบฯ โดยทดลองใช้กับสถานศึกษา 2 แห่ง ขั้นตอนที่ 4 ประเมินรูปแบบฯ เพื่อตรวจสอบความเป็นประโยชน์และความเป็นไปได้ หลังทดลองใช้รูปแบบที่พัฒนาขึ้น ด้วยแบบตรวจสอบรายการ ผลการวิจัยพบว่า รูปแบบการบริหารจัดการการใช้เครือข่ายความร่วมมือในการพัฒนาคุณภาพการศึกษาปฐมวัยในศตวรรษที่ 21 ของโรงเรียนในสังกัดองค์การบริหารส่วนจังหวัดนนทบุรี ประกอบด้วย 3 องค์ประกอบ ดังนี้ 1) กระบวนการใช้เครือข่ายความร่วมมือ มี 6 ขั้นตอน ได้แก่ (1) ชั้นตระหนักถึงความจำเป็น (2) ชั้นประสานและแสวงหาเครือข่าย (3) ชั้นสร้างพันธมิตรสัญญาาร่วมกัน (4) ชั้นบริหารจัดการเครือข่าย (5) ชั้นติดตามผลการใช้เครือข่าย และ (6) ชั้นธำรงรักษาเพื่อสร้างความต่อเนื่องของเครือข่าย 2) การจัดการศึกษาปฐมวัยในศตวรรษที่ 21 ได้แก่ (1) พัฒนาหลักสูตรแนวการจัดประสบการณ์ (2) จัดกระบวนการเรียนรู้ในลักษณะการบูรณาการให้เด็กมีทักษะชีวิต (3) ส่งเสริมพัฒนาการครอบคลุมทั้ง 4 ด้าน (4) จัดสภาพแวดล้อมที่เอื้อต่อการเรียนรู้เหมาะสมกับวัย และ (5) การประเมินผลอย่างสม่ำเสมอและเป็นระบบ 3) ปัจจัยส่งเสริมการบริหารจัดการการใช้เครือข่ายความร่วมมือ ได้แก่ (1) การกำหนดนโยบาย (2) การสร้างความร่วมมือ (3) การสร้างความรู้ความเข้าใจ (4) การดำเนินตามขั้นตอนอย่างต่อเนื่อง และ (5) การติดตามและประเมินผล จากผลการทดลองใช้และประเมินรูปแบบที่พัฒนาขึ้น พบว่า รูปแบบที่พัฒนาขึ้นนี้มีความเหมาะสม ความถูกต้อง ครอบคลุม ความเป็นประโยชน์และความเป็นไปได้ อยู่ในระดับมากทุกด้าน

คำสำคัญ: รูปแบบ, การใช้เครือข่ายความร่วมมือ, การพัฒนาคุณภาพการศึกษา, การศึกษาปฐมวัย



Abstract

The purpose of this research was to develop The Management Model Using a Corporative Network for Educational Quality Development of Early Childhood Educational in the 21th Century of Nonthaburi Provincial Administrative Organization. by doing 4 steps: 1) To study that concern about data was generality and guideline The Management Model Using a Corporative Network. 2) To develop Management Model by using data from first step for set the Model and approve by interview with 5 experts about appropriate, accuracy and content coverage. 3) To try-out of the model in 2 schools. 4) To evaluate of the model to check a utility and feasibility by using check list form. The result shows that the developed model consists of 1) The Management Model Using a Corporative Network for Educational Quality Development of Early Childhood Educational in the 21th Century of Nonthaburi Provincial Administrative Organization consists of 3 factors: 1) Process of Corporative Network was 6 steps (1) awareness for need. (2) Coordinate and networks searching. (3) Together commitment. (4) Network management. (5) Network follows up. (6) Continuing network. 2) The Education Management of Early Childhood Educational in the 21th such as (1) curriculum development through experience approach. (2) Learning management by integrate life skill. (3) Support 4 skills develop. (4) set environment that support to learn. (5) often evaluate and systematically. 3) Factors that support network management such as (1) policy setting (2) corporative construction (3) understanding making (4) continuing process (5) follow up and evaluation. Including after implement and evaluation, The Management Model all: appropriate, accuracy, coverage, benefit and possible was average high level.

Keywords: Model, Corporative Network, Educational Quality Development, Early Chidhood Education



บทนำ

การศึกษาระดับปฐมวัยถือเป็นรากฐานสำคัญของการปลูกฝังและเสริมสร้างพัฒนาการทุกด้านของเด็กที่ผู้มีส่วนเกี่ยวข้องทุกฝ่ายต้องตระหนักและให้ความสำคัญ โดยเด็กปฐมวัยถือว่าเป็นทรัพยากรมนุษย์ที่มีความสำคัญต่อการพัฒนาประเทศในอนาคตจึงจำเป็นต้องได้รับการดูแลเอาใจใส่เป็นอย่างดีเพื่อให้เด็กได้รับการพัฒนาอย่างรอบด้านให้มีความพร้อมทั้งด้านร่างกาย อารมณ์ จิตใจ สังคม และสติปัญญา ซึ่งการจัดการศึกษาปฐมวัยให้มีคุณภาพต้องเป็นการศึกษาเพื่ออบรมเลี้ยงดูบนพื้นฐานที่สนองความต้องการของเด็กที่ต้องการความรัก ความอบอุ่น ความเข้าใจและความจำเป็นต้องการรับการพัฒนาทางด้านร่างกาย อารมณ์ จิตใจ สังคม และสติปัญญาอย่างสมดุลต่อเนื่องไปพร้อมกันทุกด้าน เหตุฉะนั้น กระทรวงศึกษาธิการกำหนดนโยบายให้มีการพัฒนาการศึกษาปฐมวัยอย่างจริงจังและต่อเนื่องโดยได้ปรับปรุงและได้ประกาศใช้หลักสูตรการศึกษาปฐมวัย พุทธศักราช 2560 เพื่อให้สถานศึกษาหรือสถานพัฒนาเด็กปฐมวัยทุกสังกัดนำหลักสูตรฉบับนี้ไปใช้ลงสู่การปฏิบัติ เพื่อสร้างรากฐานคุณภาพชีวิตให้เด็กปฐมวัยพัฒนาไปสู่ความเป็นมนุษย์ที่สมบูรณ์เกิดคุณค่าต่อตนเอง ครอบครัว ชุมชน สังคม และประเทศชาติต่อไป ภายใต้หลักการสำคัญ คือ 1) ส่งเสริมกระบวนการเรียนรู้และพัฒนาการที่ครอบคลุมเด็กปฐมวัยทุกคน 2) ยึดหลักการอบรมเลี้ยงดูและให้การศึกษาที่เน้นเด็กเป็นสำคัญ โดยคำนึงถึงความแตกต่างระหว่างบุคคลและวิถีชีวิตของเด็กตามบริบทของชุมชน สังคม และวัฒนธรรมไทย 3) ยึดพัฒนาการและการพัฒนาเด็กโดยองค์รวมผ่านการเล่นอย่างมีความหมาย และมีกิจกรรมที่หลากหลายได้ลงมือกระทำในสภาพแวดล้อมที่เอื้อต่อการเรียนรู้ เหมาะสมกับวัย และมีการพักผ่อนเพียงพอ 4) จัดประสบการณ์การเรียนรู้ให้เด็กมีทักษะชีวิต และสามารถปฏิบัติตนตามหลักปรัชญาของเศรษฐกิจพอเพียงเป็นคนดี มีวินัยและมีความสุข 5) สร้างความรู้ ความเข้าใจ และประสานความร่วมมือในการพัฒนาเด็กระหว่างสถานศึกษากับพ่อแม่ครอบครัว ชุมชน และทุกฝ่ายที่เกี่ยวข้องกับการพัฒนาเด็กปฐมวัย (กระทรวงศึกษาธิการ, 2560)

การพัฒนาเด็กปฐมวัยหน่วยงานจากภาครัฐ เอกชน และองค์กรปกครองส่วนท้องถิ่นได้รับผิดชอบดำเนินงาน เพื่อให้เด็กเจริญเติบโตเป็นผู้ใหญ่ที่มีคุณภาพและการพัฒนาเด็กปฐมวัยให้มีคุณภาพนั้นต้องเกิดจากความร่วมมือของครอบครัว ชุมชน ศูนย์เด็กเล็ก และองค์กรที่เกี่ยวข้องทุกฝ่าย จะเห็นได้จากการให้ความสำคัญในการกำหนดแนวการจัดการศึกษาตามพระราชบัญญัติการศึกษาแห่งชาติ พ.ศ. 2542 แก้ไขเพิ่มเติม (ฉบับที่ 2) พ.ศ. 2545 แก้ไขเพิ่มเติม (ฉบับที่ 3) พ.ศ. 2553 และที่แก้ไขเพิ่มเติม (ฉบับที่ 4) พ.ศ. 2562 ได้เน้นให้ทุกส่วนของสังคม คือ บุคคลครอบครัว ชุมชนองค์กรปกครอง ส่วนท้องถิ่น เอกชน องค์กรวิชาชีพ สถาบันทางศาสนา สถานประกอบการและสถาบันทางสังคมอื่นมีส่วนร่วมในการจัดการศึกษาระหว่างสถานศึกษาและชุมชนโดยมีการระดมทรัพยากรบุคคลในชุมชนให้มีส่วนร่วมจัดการศึกษาไม่ว่าจะเป็นในเรื่องของการร่วมคิด ร่วมวางแผนร่วมเสนอแนะ เมื่อมีการประชุมจนถึงการร่วมติดตามการประเมินผลการดำเนินงาน และร่วมระดมทรัพยากรร่วมกัน เพื่อนำไปสู่แนวทางการปรับปรุงและพัฒนาสถานศึกษาของตนเอง สอดคล้องกับพระราชบัญญัติการพัฒนาเด็กปฐมวัย พ.ศ. 2562 ด้านการศึกษาของรัฐธรรมนูญแห่งราชอาณาจักรไทย บัญญัติให้รัฐมีหน้าที่ดำเนินการให้เด็กเล็กได้รับการดูแลและพัฒนา เพื่อการพัฒนาร่างกาย จิตใจ วินัย อารมณ์ สังคมและสติปัญญาให้สมกับวัยจึงจำเป็นต้องตราพระราชบัญญัตินี้ เพื่อให้เด็กปฐมวัยได้รับการคุ้มครองและดูแล มีพัฒนาการที่ครอบคลุมได้รับการศึกษาอย่างเป็นระบบต่อเนื่อง ทัวถึงและเสมอภาค มีการส่งเสริมการเรียนรู้และเตรียมความพร้อมให้แก่เด็กปฐมวัยในช่วงรอยต่อตั้งแต่อนุบาลจนถึงระดับประถมศึกษาอย่างเหมาะสม (ราชกิจจานุเบกษา, 2562)



จากปัจจุบันนี้ สังคมกำลังเผชิญกับสถานการณ์การระบาดของเชื้อไวรัสโคโรนา ซึ่งเป็นที่มาของโรค Covid-19 ด้วยการระบาดของเชื้อไวรัสนี้ทำให้หลายๆ ประเทศต้องมีมาตรการในการรับมืออย่างเหมาะสมเพื่อจำกัดการแพร่ระบาด ซึ่งหนึ่งในมาตรการที่ถูกนำมาใช้คือ การปิดสถานที่ที่มีคนพลุกพล่านเพื่อลดความเสี่ยงในการแพร่ระบาดของเชื้อไวรัส โดยสถานที่ที่มักจะเป็นกลุ่มแรกๆ ที่ได้รับผลกระทบ คือ สถาบันการศึกษาต่างๆ ซึ่งต้องงดกิจกรรมการเรียนการสอนอย่างหลีกเลี่ยงไม่ได้และด้วยความที่สถาบันการศึกษาต่างๆ นั้นมักเป็นกลุ่มแรกๆ ที่มีการควบคุมทำให้มีการใช้เรื่องของการเรียนออนไลน์เข้ามาปรับใช้ เพื่อให้สามารถขับเคลื่อนการเรียนรู้ออกไปได้ แม้ว่าผู้เรียนจะยังคงต้องอยู่บ้านตามมาตรการป้องกันโรค ซึ่งจากการระบาดครั้งแรก สู่การระบาดในรอบปัจจุบัน ผู้เรียนในประเทศไทยนั้นเริ่มคุ้นชินกับการเรียนออนไลน์มากขึ้น รวมถึงครูผู้สอนก็มีประสบการณ์มากขึ้นจากครั้งที่แล้วทำให้สามารถใช้ประโยชน์จากเทคโนโลยีในการพัฒนาการเรียนการสอนออนไลน์ได้ดียิ่งขึ้น

แต่อย่างไรก็ดีก็เชื่อว่าระบบการศึกษานั้นจะดำเนินการได้ร้อยเปอร์เซ็นต์ยังมีอีกหลายส่วนที่ยังคงเป็นปัญหา ไม่ว่าจะเป็นเรื่องของความเหลื่อมล้ำทางการศึกษา การเลื่อนชั้น รวมถึงโครงการและกิจกรรมที่มีส่วนเกี่ยวข้องต่างๆ ที่ต้องคิดพิจารณาเพื่อหาแนวทางในการดำเนินการได้อย่างเหมาะสมกับสถานการณ์สำหรับระดับการศึกษาที่น่าจะได้รับผลกระทบและน่าเป็นห่วงมากที่สุด คงหนีไม่พ้นระดับของการศึกษาปฐมวัย เพราะด้วยช่วงวัยและข้อจำกัดต่างๆ ทำให้เด็กปฐมวัยนั้นได้รับผลกระทบจากการหยุดเรียนทั้งทางตรงและทางอ้อม ซึ่งผลกระทบของโรค Covid-19 ที่ส่งผลต่อการศึกษাপฐมวัยนั้น มีดังนี้ 1) การเข้าเรียนในศูนย์การศึกษาสำหรับเด็กปฐมวัยลดน้อยลง 2) มีความเสี่ยงที่จะบาดเจ็บและเสียชีวิตเพิ่มมากขึ้น 3) มีพัฒนาการล่าช้ามากขึ้น 4) จำเป็นต้องได้รับการช่วยเหลือในการเรียนออนไลน์ 5) ซึมซับภาวะความเครียดในครอบครัวมากขึ้น 6) ประสบปัญหาที่บรณาต่อทางการศึกษา (นรรีชต์ ผืนเขียว, 2564)

เครือข่ายความร่วมมือเป็นกระบวนการทำงานในลักษณะการใช้ความร่วมมือ ประสานงานกันระหว่างบุคคล กลุ่มองค์กรหรือหลายองค์กร ที่เป็นข่ายใยที่มีความสัมพันธ์ มีความเป็นอิสระต่อกันและมีตัวตนที่แท้จริง ภายใต้วัตถุประสงค์และข้อตกลงร่วมกันอย่างเป็นระบบ โดยมีจุดมุ่งหมายเพื่อพัฒนาคุณภาพการศึกษา เช่นเดียวกับ Agrnoff (2006) ได้กล่าวว่า เครือข่ายเป็นระบบความร่วมมือของบุคคล กลุ่มบุคคลหรือหน่วยงานที่มีจุดมุ่งหมายและวัตถุประสงค์เดียวกัน จัดกระบวนการต่างๆ เพื่อให้สามารถบรรลุเป้าหมายร่วมกัน และศักดิ์นิพนธ์ สว่างวงศ์ (2557) กล่าวว่า เครือข่ายถือเป็นปัจจัยสำคัญที่ก่อให้เกิดการสร้างความร่วมมือ ทั้งนี้เป็นการเปิดโอกาสให้องค์กรและภาคส่วนต่างๆ ได้มีโอกาสเข้ามาดำเนินการร่วมกัน ตลอดจนเป็นการแบ่งปันทรัพยากรและความรู้ในด้านต่างๆ รวมถึงค้นพบแนวทางการปฏิบัติงานร่วมกัน ก่อให้เกิดสังคมแห่งการเรียนรู้และสังคมแห่งบรรยากาศสมานฉันท์ การพัฒนาคุณภาพการศึกษาให้มีมาตรฐานจำเป็นต้องพัฒนาโรงเรียนและบุคลากรให้มีศักยภาพในการจัดการเรียนรู้ที่เป็นระบบอย่างต่อเนื่อง การสร้างเครือข่ายความร่วมมือของสถานศึกษาเป็นกลยุทธ์ที่สำคัญในการพัฒนาคุณภาพการศึกษา ซึ่งจำเป็นต้องอาศัยความร่วมมือจากภาคีต่างๆ ที่มีคุณภาพมากเพียงพอมาช่วยกันผลักดันการศึกษา ในส่วนที่เครือข่ายสามารถกระทำได้ตามแนวคิดของพิมพันธ์ เดชะคุปต์ (2558) กล่าวว่าการศึกษาในศตวรรษที่ 21 เป็นการศึกษาที่เน้นคนมีปัญญา เพราะปัญญาของคนจะช่วยในการพัฒนาชาติการศึกษาในยุคนี้ควรใช้รูปแบบการเรียนรู้เน้นการศึกษาผ่านปวงชน เป็นการศึกษาที่เน้นวิถีการเรียนรู้ แบบร่วมมือและรวมพลัง การเรียนการสอนที่ให้ผู้เรียนสร้างความรู้เอง โรงเรียนต้องจัดการศึกษาอย่างมีมาตรฐาน ทักษะการคิดเพื่อสร้างความรู้ ค้นคว้าความรู้จากแหล่งต่างๆ มีความคิดอย่างมีวิจารณญาณในการเลือกและตัดสินใจในเรื่องต่างๆ อย่างถูกต้องและเป็นประโยชน์ต่อส่วนรวม



การจัดการศึกษาปฐมวัยขององค์การบริหารส่วนจังหวัดนนทบุรี ได้เห็นความสำคัญในการพัฒนาเด็กให้ได้รับความพร้อมทั้งด้านร่างกาย จิตใจ อารมณ์ สังคม และสติปัญญาจึงนับเป็นภารกิจที่สำคัญที่จะต้องรับผิดชอบ ตระหนักและให้ความสนใจเพื่อการพัฒนาเด็กเป็นไปอย่างมีคุณภาพและได้มาตรฐานเหมาะสมกับวัยในฐานะหน่วยงาน ซึ่งมีภารกิจหน้าที่รับผิดชอบด้านการพัฒนาเด็ก องค์การบริหารส่วนจังหวัดนนทบุรี ได้มีนโยบายการมีส่วนร่วมของชุมชนในการจัดการศึกษาโดยได้ดำเนินการจัดให้มีการประชุมชี้แจงให้ชุมชนทราบ ชี้้นำให้เห็นประโยชน์และความจะเป็นซึ่งมุ่งเน้นการพัฒนาเตรียมความพร้อมของเด็กและชักชวนให้ชุมชนมีส่วนร่วมบริหารและช่วยเหลือในระหว่างดำเนินการจัดกิจกรรมประชาสัมพันธ์ ให้ชุมชนทราบเกี่ยวกับการดำเนินงานของศูนย์พัฒนาเด็กเล็ก เพื่อกระชับความสัมพันธ์ระหว่างศูนย์พัฒนาเด็กเล็กกับชุมชนอย่างต่อเนื่อง โดยประชาชนมีส่วนร่วมพัฒนาประสิทธิภาพคณะกรรมการบริหารสถานศึกษา การให้ชุมชนมีส่วนร่วมในการจัดกิจกรรมการเรียนการสอน เช่น ศิลปะพื้นบ้าน ภูมิปัญญาท้องถิ่น ฯลฯ ซึ่งจะนำไปสู่ความเข้าใจและความผูกพันที่ดีต่อกันระหว่างศูนย์พัฒนาเด็กเล็กและชุมชน มีการประสานงานและประชาสัมพันธ์การดำเนินงานของศูนย์พัฒนาเด็กเล็กให้ประชาชน และหน่วยงานต่างๆ รับทราบ เช่น จัดทำเอกสาร คู่มือแผ่นพับ การออกไปเยี่ยมบ้านเด็ก มีการจัดกิจกรรมเกี่ยวกับการแสดงความคิดเห็น เพื่อเป็นการระดม ทรัพยากรที่มีอยู่ในชุมชน เพื่อมาสนับสนุนการดำเนินงานของศูนย์พัฒนาเด็กเล็ก (องค์การบริหารส่วนจังหวัดนนทบุรี, 2564)

จากสรุปผลการจัดการศึกษาขององค์การบริหารส่วนจังหวัดนนทบุรี พบว่า ผลการประเมินตนเองของสถานศึกษา (Self Assessment Report: SAR) ประจำปีการศึกษา 2563 ระดับการศึกษาปฐมวัย มาตรฐานที่ 1 คุณภาพของเด็ก ในภาพรวมมีผลการประเมินในระดับ ยอดเยี่ยม คิดเป็นร้อยละ 30.30 ระดับดีมาก คิดเป็นร้อยละ 69.70 มาตรฐานที่ 2 กระบวนการบริหารและการจัดการ ในภาพรวมมีผลการประเมินในระดับ ยอดเยี่ยม คิดเป็นร้อยละ 60.61 ระดับดีมาก คิดเป็นร้อยละ 33.39 มาตรฐานที่ 3 การจัดประสบการณ์ที่เน้นเด็กเป็นสำคัญ ในภาพรวมมีผลการประเมินในระดับ ยอดเยี่ยม คิดเป็นร้อยละ 51.52 ระดับดีมาก คิดเป็นร้อยละ 48.48 จุดที่ควรพัฒนาคือสถานศึกษาควรสนับสนุนส่งเสริมให้ใช้เครือข่ายความร่วมมือในการพัฒนาคุณภาพการศึกษาปฐมวัยภายใต้หลักการกระจายอำนาจและความเป็นนิติบุคคล เพื่อให้สถานศึกษาสามารถจัดการศึกษาได้อย่างเหมาะสม คล่องตัว มีคุณภาพและมีประสิทธิภาพมากยิ่งขึ้น (องค์การบริหารส่วนจังหวัดนนทบุรี, 2564)

จากความเป็นมาและความสำคัญของปัญหาดังกล่าวและจากการสัมภาษณ์ผู้บริหารกองการศึกษา ศาสนาและวัฒนธรรมที่มีหน้าที่กำกับดูแลโรงเรียนต่างๆ ในสังกัดองค์การบริหารส่วนจังหวัดนนทบุรี มีความประสงค์ที่ควรให้มีการวิจัยที่ช่วยส่งเสริมและสนับสนุนให้สถานศึกษาได้ใช้เครือข่ายความร่วมมือในการพัฒนาคุณภาพการศึกษาปฐมวัย เพื่อให้สถานศึกษาสามารถจัดการศึกษาได้อย่างคล่องตัวและมีประสิทธิภาพมากยิ่งขึ้น ซึ่งโรงเรียนในสังกัดองค์การบริหารส่วนจังหวัดนนทบุรี มีการใช้เครือข่ายความร่วมมือโดยใช้การสนทนาและความสนิมสนมเป็นส่วนใหญ่ แต่ทุกโรงเรียนในสังกัดองค์การบริหารส่วนจังหวัดนนทบุรียังไม่รูปแบบการบริหารจัดการการใช้เครือข่ายความร่วมมือที่ถูกต้องตามหลักวิชาการ มีความเหมาะสม ถูกต้อง ครอบคลุมสามารถนำไปใช้ในการพัฒนาการศึกษาให้มีคุณภาพ ด้วยเหตุนี้ ผู้วิจัยจึงมีความสนใจจะพัฒนารูปแบบการบริหารจัดการการใช้เครือข่ายความร่วมมือในการพัฒนาคุณภาพการศึกษาปฐมวัยในศตวรรษที่ 21 ของโรงเรียนในสังกัดองค์การบริหารส่วนจังหวัดนนทบุรี โดยมุ่งศึกษาถึงการมีส่วนร่วมของเครือข่ายความร่วมมือในการพัฒนาคุณภาพการศึกษาในด้านการวางแผนการจัดแสวงหาทรัพยากรการประสานงานในชุมชนและการวัดผล ประเมินผล เพื่อหาข้อมูลและรูปแบบการใช้เครือข่ายความร่วมมือเพื่อพัฒนาคุณภาพการจัดการศึกษา



ปฐมวัย ว่ามีทิศทางอย่างไรและมีประสิทธิภาพในแต่ละด้านมากน้อยเพียงใด ตลอดจนการบริหารจัดการการใช้เครือข่ายความร่วมมือที่เข้ามามีส่วนร่วมในการจัดการศึกษาเด็กปฐมวัยอย่างไร เพื่อที่จะทำให้การจัดการศึกษาปฐมวัยขององค์การบริหารส่วนจังหวัดนนทบุรี สอดคล้องกับความต้องการของชุมชนและนำข้อมูลมาพัฒนาการศึกษาของเด็กปฐมวัยให้มีประสิทธิภาพต่อไป

วัตถุประสงค์การวิจัย

1. เพื่อศึกษาสภาพและแนวทางการบริหารจัดการการใช้เครือข่ายความร่วมมือในการพัฒนาคุณภาพการศึกษาปฐมวัยในศตวรรษที่ 21 ของโรงเรียนในสังกัดองค์การบริหารส่วนจังหวัดนนทบุรี
2. เพื่อพัฒนารูปแบบการบริหารจัดการการใช้เครือข่ายความร่วมมือในการพัฒนาคุณภาพการศึกษาปฐมวัยในศตวรรษที่ 21 ของโรงเรียนในสังกัดองค์การบริหารส่วนจังหวัดนนทบุรี
3. เพื่อทดลองใช้รูปแบบการบริหารจัดการการใช้เครือข่ายความร่วมมือในการพัฒนาคุณภาพการศึกษาปฐมวัยในศตวรรษที่ 21 ของโรงเรียนในสังกัดองค์การบริหารส่วนจังหวัดนนทบุรี
4. เพื่อประเมินรูปแบบการบริหารจัดการการใช้เครือข่ายความร่วมมือในการพัฒนาคุณภาพการศึกษาปฐมวัยในศตวรรษที่ 21 ของโรงเรียนในสังกัดองค์การบริหารส่วนจังหวัดนนทบุรี

วิธีดำเนินการวิจัย

ในการวิจัยครั้งนี้เป็นการวิจัยเพื่อพัฒนารูปแบบการบริหารจัดการการใช้เครือข่ายความร่วมมือในการพัฒนาคุณภาพการศึกษาปฐมวัยในศตวรรษที่ 21 ของโรงเรียนในสังกัดองค์การบริหารส่วนจังหวัดนนทบุรี โดยผู้วิจัยได้กำหนดวิธีการวิจัยแบ่งออกเป็น 4 ขั้นตอน ดังนี้

ขั้นตอนที่ 1 ศึกษาสภาพและแนวทางการบริหารจัดการการใช้เครือข่ายความร่วมมือในการพัฒนาคุณภาพการศึกษาปฐมวัยในศตวรรษที่ 21 ของโรงเรียนในสังกัดองค์การบริหารส่วนจังหวัดนนทบุรี ผู้วิจัยดำเนินการเป็น 3 ชั้น ดังนี้

ชั้นที่ 1 ศึกษาและวิเคราะห์เอกสาร แนวคิด ทฤษฎีและงานวิจัยที่เกี่ยวข้องกับการบริหารจัดการการใช้เครือข่ายความร่วมมือในการพัฒนาคุณภาพการศึกษาปฐมวัย

ตัวแปรที่ศึกษา ได้แก่ แนวคิดและหลักการบริหารจัดการการใช้เครือข่ายความร่วมมือในการพัฒนาคุณภาพการศึกษาปฐมวัย

ชั้นที่ 2 ศึกษาสภาพการปฏิบัติการใช้เครือข่ายความร่วมมือในการพัฒนาคุณภาพการศึกษาปฐมวัยในศตวรรษที่ 21 ของโรงเรียนในสังกัดองค์การบริหารส่วนจังหวัดนนทบุรี โดยใช้แบบสอบถามเพื่อนำมาใช้ประกอบการจัดทำกรอบการบริหารจัดการการใช้เครือข่ายความร่วมมือในการพัฒนาคุณภาพการศึกษาปฐมวัยในศตวรรษที่ 21 ของโรงเรียนในสังกัดองค์การบริหารส่วนจังหวัดนนทบุรี

ประชากร ได้แก่ ผู้บริหารและครูในโรงเรียนที่มีการจัดการศึกษาปฐมวัยของโรงเรียนในสังกัดองค์การบริหารส่วนจังหวัดนนทบุรี จำนวน 33 โรงเรียน รวมประชากรทั้งสิ้น จำนวน 231 คน

กลุ่มตัวอย่าง ได้แก่ ผู้บริหารและครูในโรงเรียนที่มีการจัดการศึกษาปฐมวัยของโรงเรียนในสังกัดองค์การบริหารส่วนจังหวัดนนทบุรี จำนวน 145 คน ได้มาโดยการสุ่มอย่างง่าย กำหนดขนาดกลุ่มตัวอย่างโดยใช้ตารางกำหนดขนาดตัวอย่างของ Krejcie; & Morgan (1970)



ตัวแปรที่ศึกษา ได้แก่ สภาพการปฏิบัติการใช้เครือข่ายความร่วมมือในการพัฒนาคุณภาพ การศึกษาปฐมวัยในศตวรรษที่ 21

ขั้นที่ 3 ศึกษาแนวทางการดำเนินการบริหารจัดการการใช้เครือข่ายความร่วมมือในการพัฒนา คุณภาพการศึกษาปฐมวัยในศตวรรษที่ 21 ของโรงเรียนในสังกัดองค์การบริหารส่วนจังหวัดนนทบุรี โดยการ สัมภาษณ์ผู้อำนวยการสถานศึกษา โรงเรียนในสังกัดองค์การบริหารส่วนจังหวัดนนทบุรี ปีการศึกษา 2565 แยกตามขนาดของโรงเรียน ได้แก่ ผู้อำนวยการโรงเรียนขนาดเล็ก (มีจำนวนนักเรียน 1-400 คน) จำนวน 3 คน ผู้อำนวยการโรงเรียนขนาดกลาง (มีจำนวนนักเรียน 401-800 คน) จำนวน 3 คน ผู้อำนวยการโรงเรียนขนาด ใหญ่ (มีจำนวนนักเรียน มากกว่า 800 คน ขึ้นไป) จำนวน 3 คน รวมจำนวนทั้งหมด 9 คน ด้วยการเลือกกลุ่ม ตัวอย่างแบบเจาะจง (Purposive Sampling) จากโรงเรียนที่มีผลการประเมินคุณภาพภายนอกรอบที่ 4 ใน ระดับยอดเยี่ยมและตามความสนใจของโรงเรียน

ตัวแปรที่ศึกษา ได้แก่ แนวทางการดำเนินการบริหารจัดการการใช้เครือข่ายความร่วมมือใน การพัฒนาคุณภาพการศึกษาปฐมวัยในศตวรรษที่ 21

ขั้นตอนที่ 2 พัฒนารูปแบบการบริหารจัดการการใช้เครือข่ายความร่วมมือในการพัฒนาคุณภาพ การศึกษาปฐมวัยในศตวรรษที่ 21 ของโรงเรียนในสังกัดองค์การบริหารส่วนจังหวัดนนทบุรี โดยดำเนินการเป็น 2 ขั้น ดังนี้

ขั้นที่ 1 ร่างรูปแบบการบริหารจัดการการใช้เครือข่ายความร่วมมือในการพัฒนาคุณภาพ การศึกษาปฐมวัยในศตวรรษที่ 21 ของโรงเรียนในสังกัดองค์การบริหารส่วนจังหวัดนนทบุรี โดยนำผล การศึกษา ตามขั้นตอนที่ 1 มาทำการวิเคราะห์และสังเคราะห์แล้วนำผลการปฏิบัติดังกล่าวมาเป็นข้อมูลสำหรับ การร่างรูปแบบการบริหารจัดการการใช้เครือข่ายความร่วมมือในการพัฒนาคุณภาพการศึกษาปฐมวัยใน ศตวรรษที่ 21 ของโรงเรียนในสังกัดองค์การบริหารส่วนจังหวัดนนทบุรี

ตัวแปรที่ศึกษา ได้แก่ ร่างรูปแบบการบริหารจัดการการใช้เครือข่ายความร่วมมือในการพัฒนา คุณภาพการศึกษาปฐมวัยในศตวรรษที่ 21 ของโรงเรียนในสังกัดองค์การบริหารส่วนจังหวัดนนทบุรี

ขั้นที่ 2 ตรวจสอบร่างรูปแบบโดยการสัมภาษณ์ผู้เชี่ยวชาญที่มีความรู้ ความสามารถและ/หรือ มีประสบการณ์ที่เกี่ยวข้องกับการบริหารจัดการการใช้เครือข่ายความร่วมมือในการพัฒนาคุณภาพการศึกษา ปฐมวัย ไม่น้อยกว่า 5 ปี จำนวน 5 คน ได้มาโดยการเลือกแบบเจาะจง (Purposive Sampling) และตรวจสอบ ร่างรูปแบบได้ใช้เครื่องมือที่เป็นแบบสัมภาษณ์แบบกึ่งโครงสร้าง

ตัวแปรที่ศึกษา ได้แก่ ความเหมาะสมและความถูกต้อง ครอบคลุมของร่างรูปแบบการบริหาร จัดการการใช้เครือข่ายความร่วมมือในการพัฒนาคุณภาพการศึกษาปฐมวัยในศตวรรษที่ 21 ของโรงเรียนใน สังกัดองค์การบริหารส่วนจังหวัดนนทบุรี

ขั้นตอนที่ 3 ทดลองใช้รูปแบบการบริหารจัดการการใช้เครือข่ายความร่วมมือในการพัฒนาคุณภาพ การศึกษาปฐมวัยในศตวรรษที่ 21 ของโรงเรียนในสังกัดองค์การบริหารส่วนจังหวัดนนทบุรี ผู้วิจัยดำเนินการ เป็น 2 ขั้น ดังนี้

ขั้นที่ 1 สร้างคู่มือแนวทางการบริหารจัดการการใช้เครือข่ายความร่วมมือในการพัฒนา คุณภาพการศึกษาปฐมวัยในศตวรรษที่ 21 ของโรงเรียนในสังกัดองค์การบริหารส่วนจังหวัดนนทบุรี

ตัวแปรที่ศึกษา ได้แก่ คุณภาพของคู่มือแนวทางการใช้รูปแบบฯ



ขั้นที่ 2 การทดลองใช้รูปแบบ โดยในการนำรูปแบบการบริหารจัดการการใช้เครือข่ายความร่วมมือในการพัฒนาคุณภาพการศึกษาปฐมวัยในศตวรรษที่ 21 ของโรงเรียนในสังกัดองค์การบริหารส่วนจังหวัดนนทบุรี และคู่มือแนวทางการบริหารจัดการการใช้เครือข่ายความร่วมมือในการพัฒนาคุณภาพการศึกษาปฐมวัยในศตวรรษที่ 21 ของโรงเรียนในสังกัดองค์การบริหารส่วนจังหวัดนนทบุรี ไปทดลองใช้กับโรงเรียนในสังกัดองค์การบริหารส่วนจังหวัดนนทบุรี จำนวน 2 แห่ง ที่สนใจเข้าร่วมทดลอง

ตัวแปรที่ศึกษา ได้แก่ ทักษะและพฤติกรรมการบริหารจัดการการใช้เครือข่ายความร่วมมือในการพัฒนาคุณภาพการศึกษาปฐมวัยในศตวรรษที่ 21

ขั้นตอนที่ 4 ประเมินรูปแบบการบริหารจัดการการใช้เครือข่ายความร่วมมือในการพัฒนาคุณภาพการศึกษาปฐมวัยในศตวรรษที่ 21 ของโรงเรียนในสังกัดองค์การบริหารส่วนจังหวัดนนทบุรี

ในขั้นตอนที่ 4 ผู้วิจัยดำเนินการ ดังนี้

การประเมินรูปแบบ โดยการประเมินความเป็นประโยชน์และความเป็นไปได้จากผู้บริหารสถานศึกษา ครูและเครือข่ายความร่วมมือ ในโรงเรียนสังกัดองค์การบริหารส่วนจังหวัดนนทบุรี จำนวน 2 แห่ง ที่นำคู่มือและรูปแบบการบริหารจัดการการใช้เครือข่ายความร่วมมือในการพัฒนาคุณภาพการศึกษาปฐมวัยในศตวรรษที่ 21 ของโรงเรียนในสังกัดองค์การบริหารส่วนจังหวัดนนทบุรี ไปทดลองใช้ โดยใช้แบบประเมินความเป็นประโยชน์และความเป็นไปได้

ตัวแปรที่ศึกษา ได้แก่ ความเป็นประโยชน์และความเป็นไปได้

สรุปผลการวิจัย

1. ผลการศึกษาสภาพและแนวทางการบริหารจัดการการใช้เครือข่ายความร่วมมือในการพัฒนาคุณภาพการศึกษาปฐมวัยในศตวรรษที่ 21 ของโรงเรียนในสังกัดองค์การบริหารส่วนจังหวัดนนทบุรี

1.1 ผลการศึกษาสภาพการปฏิบัติการใช้เครือข่ายความร่วมมือในการพัฒนาคุณภาพการศึกษาปฐมวัยในศตวรรษที่ 21 ของโรงเรียนในสังกัดองค์การบริหารส่วนจังหวัดนนทบุรี ดังในตารางที่ 1

ตารางที่ 1 ค่าเฉลี่ย ส่วนเบี่ยงเบนมาตรฐาน ระดับสภาพการปฏิบัติการใช้เครือข่ายความร่วมมือในการพัฒนาคุณภาพการศึกษาปฐมวัยในศตวรรษที่ 21 โดยรวม

สภาพการปฏิบัติการใช้เครือข่ายความร่วมมือในการพัฒนาคุณภาพการศึกษาปฐมวัยในศตวรรษที่ 21	ระดับการปฏิบัติ		
	\bar{X}	S.D.	แปลผล
กระบวนการใช้เครือข่ายความร่วมมือ			
1. ชั้นตระหนักถึงความจำเป็น	4.37	.537	มาก
2. ชั้นประสานและแสวงหาเครือข่าย	4.38	.539	มาก
3. ชั้นสร้างพันธมิตรสัญญาร่วมกัน	4.38	.544	มาก
4. ชั้นบริหารจัดการเครือข่าย	4.38	.551	มาก
5. ชั้นติดตามผลการใช้เครือข่าย	4.36	.560	มาก
6. ชั้นธำรงรักษาเพื่อสร้างความต่อเนื่องของเครือข่าย	4.35	.584	มาก
รวม	4.37	.553	มาก
การจัดการศึกษาปฐมวัยในศตวรรษที่ 21			
1. พัฒนาหลักสูตรแนวการจัดประสบการณ์	4.42	.537	มาก
2. จัดกระบวนการเรียนรู้ในลักษณะการบูรณาการให้เด็กมีทักษะชีวิต	4.39	.542	มาก



3. ส่งเสริมพัฒนาการครอบคลุมทั้ง 4 ด้าน	4.43	.534	มาก
4. จัดสภาพแวดล้อมที่เอื้อต่อการเรียนรู้เหมาะสมกับวัย	4.38	.541	มาก
5. การประเมินผลอย่างสม่ำเสมอและเป็นระบบ	4.39	.541	มาก
รวม	4.40	.539	มาก
รวมเฉลี่ย	4.39	.546	มาก

จากตารางที่ 1 พบว่า สภาพการปฏิบัติการใช้เครือข่ายความร่วมมือในการพัฒนาคุณภาพการศึกษาปฐมวัยในศตวรรษที่ 21 โดยรวมพบว่า มีการปฏิบัติในระดับมาก ($\bar{X} = 4.39$, S.D. = .546) สำหรับประเด็นกระบวนการใช้เครือข่ายความร่วมมือ พบว่า มีการปฏิบัติในระดับมาก เมื่อพิจารณาเป็นรายข้อ เรียงลำดับข้อที่มีค่าเฉลี่ยจากมากไปหาน้อย 3 ลำดับแรก ได้แก่ ข้อที่ 2 ชั้นประสานและแสวงหาเครือข่าย ข้อที่ 3 ชั้นสร้างพันธสัญญาร่วมกัน และ ข้อที่ 4 ชั้นบริหารจัดการเครือข่าย มีค่าเฉลี่ยเท่ากัน และข้อที่มีค่าน้อยที่สุดคือ ข้อที่ 6 ชั้นธำรงรักษาเพื่อสร้างความต่อเนื่องของเครือข่าย สำหรับประเด็นการจัดการศึกษาปฐมวัยในศตวรรษที่ 21 พบว่า มีการปฏิบัติในระดับมาก เมื่อพิจารณาเป็นรายข้อ เรียงลำดับข้อที่มีค่าเฉลี่ยจากมากไปหาน้อย 3 ลำดับแรก ได้แก่ ข้อที่ 3 ส่งเสริมพัฒนาการครอบคลุมทั้ง 4 ด้าน ข้อที่ 1 พัฒนาหลักสูตรแนวการจัดประสบการณ์ ลำดับที่ 3 มี 2 ข้อ ที่มีค่าเฉลี่ยเท่ากัน คือ ข้อที่ 2 จัดกระบวนการเรียนรู้ในลักษณะการบูรณาการให้เด็กมีทักษะชีวิต และ ข้อที่ 5 การประเมินผลอย่างสม่ำเสมอและเป็นระบบ และข้อที่มีค่าน้อยที่สุดคือ ข้อที่ 4 จัดสภาพแวดล้อมที่เอื้อต่อการเรียนรู้เหมาะสมกับวัย

1.2 ผลการศึกษาแนวทางการดำเนินการบริหารจัดการการใช้เครือข่ายความร่วมมือในการพัฒนาคุณภาพการศึกษาปฐมวัยในศตวรรษที่ 21 ของโรงเรียนในสังกัดองค์การบริหารส่วนจังหวัด

1.2.1. การดำเนินการบริหารจัดการศึกษาปฐมวัยในศตวรรษที่ 21 ได้แก่ 1) ให้ครูพัฒนาหลักสูตรแนวการจัดประสบการณ์ โดยการศึกษาวิเคราะห์หลักสูตรปฐมวัย เพื่อใช้เป็นแนวทางในการจัดประสบการณ์การเรียนรู้ให้ผู้เรียนตามที่กำหนดไว้ในสาระการเรียนรู้ของแต่ละกลุ่ม ทำให้ผู้สอนมีแนวทางในการสอน ได้ทราบว่าสอนอะไร สอนอย่างไร จัดกระบวนการเรียนรู้อย่างไร สอนโดยใช้สื่อการเรียนรู้อะไร และสอนแล้วบรรลุผลตามจุดประสงค์การเรียนรู้ที่กำหนดไว้หรือไม่ การวัดผลประเมินผลอย่างไร เพื่อนำมากำหนดเป็นจุดประสงค์การเรียนรู้ โดยให้ครอบคลุมพัฒนาการทั้ง 4 ด้าน รวมทั้งพฤติกรรมทั้งด้านความรู้ ทักษะ/กระบวนการ และเจตคติ 2) ส่งเสริมสนับสนุนจัดกระบวนการเรียนรู้ในลักษณะการบูรณาการให้เด็กมีทักษะชีวิตโดยดำเนินการส่งเสริม สนับสนุนให้ครูปลูกฝังให้เด็กได้ปรับตัวให้เข้ากับเทคโนโลยีที่เปลี่ยนแปลงตลอดเวลา การสร้างสรรค์และสร้างองค์ความรู้โดยให้ผู้เรียนมีส่วนร่วมและจัดการเรียนการสอนที่หลากหลายเหมาะสมกับธรรมชาติของผู้เรียน ให้สอดคล้องกับความแตกต่างระหว่างบุคคลโดยให้ผู้เรียนได้พัฒนาเต็มตามความสามารถ ส่งเสริมการทำงานเป็นทีมและสร้างความรับผิดชอบต่อกัน มีทักษะการทำงานร่วมกับผู้อื่น สามารถกำกับดูแลตนเองได้ (เข้มแข็ง รวดเร็ว จริงจัง มีวินัย ใฝ่คุณธรรม) 3) ส่งเสริมพัฒนาการครอบคลุมทั้ง 4 ด้าน โดยดำเนินการส่งเสริม สนับสนุนให้ครูใช้หลักแนวคิดธรรมชาติของเด็ก ออกแบบกิจกรรมการเรียนรู้ด้วยกระบวนการ Active Learning ให้เด็กได้ลงมือปฏิบัติ ได้เรียนรู้ด้วยตนเอง ส่งเสริมพัฒนาการทางด้านภาษาอังกฤษ ภาษาจีน ผ่านธรรมชาติของการสื่อสาร ปลูกฝังทักษะการคิดอย่างมีวิจารณญาณและสร้างสรรค์ ส่งเสริมกระบวนการคิดด้วยแนวทางของ STEM และ Coding 4) จัดสภาพแวดล้อมที่เอื้อต่อการเรียนรู้เหมาะสมกับวัย โดยดำเนินการส่งเสริม สนับสนุนการใช้แหล่งเรียนรู้ที่หลากหลาย ดำเนินการโดยการจัดสภาพแวดล้อมที่เอื้อต่อพัฒนาการของเด็ก ให้มีความหลากหลายสอดคล้องกับวัตถุประสงค์การเรียนรู้ของแต่ละ



ละกิจกรรมและตามศักยภาพของผู้เรียน โดยการส่งเสริมให้เด็กมีส่วนร่วมในการจัดสภาพแวดล้อม บรรยากาศ การเรียนรู้ให้เอื้อต่อการพัฒนาตนเองของเด็กได้ 5) ส่งเสริมให้ครูดำเนินการประเมินผลอย่างสม่ำเสมอและเป็นระบบ ดำเนินการโดยเน้นการตรวจสอบคุณภาพผู้เรียนเพื่อนำข้อมูลมาวางแผนเกี่ยวกับการจัดการเรียนรู้เพื่อพัฒนาและปรับปรุงข้อบกพร่องการเรียนรู้และพัฒนาผู้เรียน

1.2.2 การบริหารจัดการการใช้เครือข่ายความร่วมมือ ได้แก่ การศึกษาปัญหาและความต้องการในการใช้เครือข่ายความร่วมมือ การประสานงานเครือข่ายเพื่อสร้างความสัมพันธ์ที่ระหว่างโรงเรียนและเครือข่าย การจัดตั้งเครือข่ายเพื่อพัฒนาคุณภาพการศึกษา การดำเนินการใช้เครือข่ายภายใต้ความร่วมมือเพื่อร่วมกันหาแนวทางในการจัดการศึกษาระดับปฐมวัยให้มีประสิทธิภาพ

1.2.3 ปัญหา อุปสรรคที่พบ ได้แก่ ขาดการเห็นความสำคัญของเครือข่าย จำนวนบุคลากรไม่เพียงพอ การแพร่ระบาดของเชื้อไวรัสสายพันธุ์ใหม่ (COVID-19) งบประมาณในการบริหารจัดการไม่เพียงพอ ขาดการประชาสัมพันธ์และการสร้างความรู้ความเข้าใจระหว่างโรงเรียนกับเครือข่ายและผู้ปกครอง ภาระงานของสถานศึกษามีมาก ขาดการกำกับดูแลและติดตาม ขาดการจัดทำทะเบียนเครือข่าย การประสานงานกับเครือข่ายขาดความต่อเนื่อง

1.2.4 แนวทางในการใช้เครือข่ายความร่วมมือ ดังนี้ การสร้างความตระหนักถึงความจำเป็น ในการใช้เครือข่ายความร่วมมือ การวิเคราะห์องค์กร ร่วมวางแผนการใช้เครือข่าย การประสานและแสวงหาเครือข่าย การดำเนินการใช้เครือข่ายภายใต้ความร่วมมือ การให้ความสำคัญกับเครือข่ายความร่วมมือ การสร้างโอกาส ความเสมอภาคการให้เกียรติเครือข่าย การสร้างกัลยาณมิตร การประชาสัมพันธ์ การสื่อสาร สร้างความสัมพันธ์ การนิเทศติดตามและประเมินผล การรักษาความต่อเนื่องและความยั่งยืนของเครือข่ายความร่วมมือ

1.2.5 ปัจจัยที่ส่งเสริมให้การบริหารจัดการการใช้เครือข่ายความร่วมมือให้เกิดประโยชน์ และมีประสิทธิภาพ ประกอบด้วยปัจจัยต่างๆ ดังนี้ การกำหนดนโยบายโดยจัดทำแผนพัฒนาคุณภาพการศึกษาระยะยาว การสร้างความร่วมมือ ร่วมใจและเป็นกัลยาณมิตร การสร้างความรู้ความเข้าใจ การดำเนินการใช้เครือข่ายความร่วมมือตามขั้นตอนและดำเนินการอย่างต่อเนื่อง การกำกับ ติดตาม และประเมินผลการใช้เครือข่ายความร่วมมือเพื่อนำผลการประเมินไปปรับปรุง พัฒนาให้มีประสิทธิภาพ

2. ผลการพัฒนารูปแบบการบริหารจัดการการใช้เครือข่ายความร่วมมือในการพัฒนาคุณภาพ การศึกษาปฐมวัยในศตวรรษที่ 21 ของโรงเรียนในสังกัดองค์การบริหารส่วนจังหวัดนนทบุรี

ผู้วิจัยได้นำผลจากการวิเคราะห์ข้อมูลในขั้นตอนที่ 1 มาयर่างรูปแบบฯ โดยอิงผลสัมฤทธิ์เชิงลึกจากผู้เชี่ยวชาญและได้หาข้อสรุป ข้อเสนอแนะ ปรับปรุงแก้ไข ได้รูปแบบที่ประกอบด้วย 3 องค์ประกอบ ดังนี้

องค์ประกอบที่ 1 กระบวนการใช้เครือข่ายความร่วมมือ เป็นกระบวนการทำงานของสถานศึกษาใน ลักษณะการใช้ความร่วมมือโดยมีจุดมุ่งหมายพัฒนาคุณภาพการศึกษาปฐมวัย ประกอบด้วย 6 ขั้นตอน ได้แก่ 1) ขั้นตระหนักถึงความจำเป็น 2) ขั้นประสานและแสวงหาเครือข่าย 3) ขั้นสร้างพันธสัญญาร่วมกัน 4) ขั้นบริหารจัดการเครือข่าย 5) ขั้นติดตามผลการใช้เครือข่าย 6) ขั้นธำรงรักษาเพื่อสร้างความต่อเนื่องของเครือข่าย

องค์ประกอบที่ 2 การจัดการศึกษาปฐมวัยในศตวรรษที่ 21 การดำเนินงานในสถานศึกษา โดยมี เป้าหมายพัฒนาการเรียนรู้ของเด็กและมุ่งประโยชน์ของเด็กเป็นสำคัญในศตวรรษที่ 21 ประกอบด้วย 5 ประเด็น ได้แก่ 1) พัฒนาหลักสูตรแนวการจัดการประสบการณ์ 2) จัดกระบวนการเรียนรู้ในลักษณะการบูรณาการ



ให้เด็กมีทักษะชีวิต 3) ส่งเสริมพัฒนาการครอบคลุมทั้ง 4 ด้าน 4) จัดสภาพแวดล้อมที่เอื้อต่อการเรียนรู้เหมาะสมกับวัย 5) การประเมินผลอย่างสม่ำเสมอและเป็นระบบ

องค์ประกอบที่ 3 ปัจจัยส่งเสริมการบริหารจัดการการใช้เครือข่าย สิ่งที่ใช้ในการดำเนินงานเพื่อส่งเสริมการบริหารจัดการการใช้เครือข่ายในการร่วมพัฒนาการศึกษาปฐมวัยให้ประสบผลสำเร็จได้อย่างมีประสิทธิภาพ ประกอบด้วย 1) การกำหนดนโยบาย 2) การสร้างความร่วมมือ 3) การสร้างความรู้ ความเข้าใจ 4) การดำเนินตามขั้นตอนอย่างต่อเนื่อง 5) การติดตามและประเมินผล

ผลการตรวจสอบยืนยันความเหมาะสมและความถูกต้องครอบคลุมประเด็นกระบวนการใช้เครือข่ายความร่วมมือ ด้านความเหมาะสม โดยภาพรวมอยู่ในระดับมาก ด้านความถูกต้องครอบคลุมโดยภาพรวมอยู่ในระดับมาก ประเด็นการจัดการศึกษาปฐมวัยในศตวรรษที่ 21 ด้านความเหมาะสม โดยภาพรวมอยู่ในระดับมาก ด้านความถูกต้อง ครอบคลุม โดยภาพรวมอยู่ในระดับมาก ประเด็นปัจจัยส่งเสริมการบริหารจัดการการใช้เครือข่าย ด้านความเหมาะสม โดยภาพรวมอยู่ในระดับมาก ด้านความถูกต้อง ครอบคลุม โดยภาพรวมอยู่ในระดับมาก

3. ผลการทดลองใช้รูปแบบการบริหารจัดการการใช้เครือข่ายความร่วมมือในการพัฒนาคุณภาพการศึกษาปฐมวัยในศตวรรษที่ 21 ของโรงเรียนในสังกัดองค์การบริหารส่วนจังหวัดนนทบุรี พบว่า 1) ผลการสร้างคู่มือแนวทางการบริหารจัดการการใช้เครือข่ายความร่วมมือในการพัฒนาคุณภาพการศึกษาปฐมวัยในศตวรรษที่ 21 ของโรงเรียนในสังกัดองค์การบริหารส่วนจังหวัดนนทบุรี โดยรวมมีเหมาะสมในระดับมาก 2) ผลการประเมินทักษะและพฤติกรรมการบริหารจัดการการใช้เครือข่ายความร่วมมือในการพัฒนาคุณภาพการศึกษาปฐมวัยในศตวรรษที่ 21 โดยรวมมีทักษะและพฤติกรรมในระดับมาก

4. ผลการประเมินรูปแบบการบริหารจัดการการใช้เครือข่ายความร่วมมือในการพัฒนาคุณภาพการศึกษาปฐมวัยในศตวรรษที่ 21 ของโรงเรียนในสังกัดองค์การบริหารส่วนจังหวัดนนทบุรี พบว่า 1) ด้านความเป็นประโยชน์ ตามความคิดเห็นของผู้บริหารสถานศึกษา ครูผู้สอนและเครือข่ายความร่วมมือ จำนวน 2 แห่ง โดยภาพรวมอยู่ในระดับมาก 2) ด้านความเป็นไปได้ ตามความคิดเห็นของผู้บริหารสถานศึกษา ครูผู้สอนและเครือข่ายความร่วมมือ จำนวน 2 แห่ง โดยภาพรวมอยู่ในระดับมาก ดังในตารางที่ 2

ตารางที่ 2 ความเป็นประโยชน์และด้านความเป็นไปได้ของรูปแบบการบริหารจัดการการใช้เครือข่ายความร่วมมือในการพัฒนาคุณภาพการศึกษาปฐมวัยในศตวรรษที่ 21 ของโรงเรียนในสังกัดองค์การบริหารส่วนจังหวัดนนทบุรี โดยรวม

รูปแบบการบริหารจัดการการใช้เครือข่ายความร่วมมือในการพัฒนาคุณภาพการศึกษาปฐมวัยในศตวรรษที่ 21	ความคิดเห็น					
	ความเป็นประโยชน์			ความเป็นไปได้		
	\bar{X}	S.D.	แปลผล	\bar{X}	S.D.	แปลผล
องค์ประกอบที่ 1 กระบวนการใช้เครือข่ายความร่วมมือ	4.50	.602	มาก	4.49	.592	มาก
องค์ประกอบที่ 2 การจัดการศึกษาปฐมวัยในศตวรรษที่ 21	4.50	.606	มาก	4.50	.595	มาก
องค์ประกอบที่ 3 ปัจจัยส่งเสริมการบริหารจัดการการใช้เครือข่าย	4.50	.601	มาก	4.49	.609	มาก
รวมเฉลี่ย	4.50	.603	มาก	4.49	.599	มาก



อภิปรายผลการวิจัย

จากการวิจัยเรื่องรูปแบบการบริหารจัดการการใช้เครือข่ายความร่วมมือในการพัฒนาคุณภาพ การศึกษาปฐมวัยในศตวรรษที่ 21 ของโรงเรียนในสังกัดองค์การบริหารส่วนจังหวัดนนทบุรี ผู้วิจัยพบ ผลการวิจัยที่นำมาอภิปรายผลได้ดังนี้

1. สภาพและแนวทางการบริหารจัดการการใช้เครือข่ายความร่วมมือในการพัฒนาคุณภาพ การศึกษาปฐมวัยในศตวรรษที่ 21 ของโรงเรียนในสังกัดองค์การบริหารส่วนจังหวัดนนทบุรี พบว่า

1.1 สภาพการปฏิบัติการใช้เครือข่ายความร่วมมือในการพัฒนาคุณภาพการศึกษาปฐมวัยใน ศตวรรษที่ 21 โดยรวม พบว่า มีการปฏิบัติในระดับมาก สำหรับประเด็นกระบวนการใช้เครือข่ายความร่วมมือ พบว่า มีการปฏิบัติในระดับมาก สำหรับประเด็นกระบวนการใช้เครือข่ายความร่วมมือ พบว่า มีการปฏิบัติใน ระดับมาก ทั้งนี้เนื่องจากโรงเรียนมีการสร้างความรู้ความเข้าใจให้ครูและบุคลากร ตระหนักถึงความสำคัญของ เครือข่ายความร่วมมือในการพัฒนาการจัดการเรียนการสอนการศึกษาปฐมวัย สม่าเสมอ มีการประชาสัมพันธ์ แลกเปลี่ยนข้อมูล ข่าวสาร ทักษะ ความรู้ของครูและบุคลากรในโรงเรียน มีการสื่อสารแบบหลายทางและ สื่อสารอย่างทั่วถึงระหว่างโรงเรียนและสมาชิกเครือข่ายความร่วมมือ โรงเรียนมีการให้สมาชิกเครือข่ายกำหนด วัตถุประสงค์และข้อตกลงในการพัฒนาคุณภาพการศึกษาปฐมวัยร่วมกัน มีการกำหนดกฎ กติกาของเครือข่าย ที่ชัดเจนที่ไม่ขัดต่อกฎหมาย มีการจัดระบบการพัฒนาคุณภาพการศึกษาปฐมวัยร่วมกันระหว่างคณะครู บุคลากรและเครือข่ายความร่วมมือ มีการจัดระบบข้อมูลสารสนเทศของเครือข่ายความร่วมมือในการพัฒนา คุณภาพการศึกษาปฐมวัย มีการประชุมสรุปและทบทวนสิ่งที่ได้เรียนรู้ร่วมกันระหว่างโรงเรียนและเครือข่าย ความร่วมมือ สำหรับประเด็นการจัดการศึกษาปฐมวัยในศตวรรษที่ 21 พบว่า มีการปฏิบัติในระดับมาก ทั้งนี้ เนื่องจากมีการประชุมวางแผนการจัดทำหลักสูตรสถานศึกษาปฐมวัยที่สอดคล้องกับการจัดการศึกษา การ จัด ประสพการณ์การเรียนรู้โดยจัดกิจกรรมที่คำนึงถึงความเหมาะสมกับเด็กและเน้นประโยชน์สูงสุดที่เด็กควร จะได้รับ จัดประสพการณ์ที่ส่งเสริมให้เด็กมีพัฒนาการด้านอารมณ์ จิตใจอย่างสมดุลเต็มศักยภาพ จัดห้องเรียนให้ สะอาด อากาศถ่ายเท และมีความปลอดภัย ให้ผู้ปกครองและผู้เกี่ยวข้องมีส่วนร่วมในการประเมินพัฒนาการ เด็ก และสอดคล้องบางประการกับการวิจัยของเศรษฐีญา เปรื่องพิชญาธร (2556) ที่ผลการวิจัยพบว่า สภาพ ปัจจุบันระบบการจัดการคุณภาพทั้งองค์การโดยรวมและรายด้านมีการปฏิบัติอยู่ในระดับมาก และสอดคล้อง บางประการกับผลการวิจัยของชลธิชา การถาง และมะลิวัลย์ น้อยบัวทิพย์ (2561) ที่ผลการวิจัยพบว่า สภาพ ปัญหาการสร้างความร่วมมือ ได้แก่ การกำหนดวิสัยทัศน์ร่วม การกำหนดข้อปฏิบัติในการประชุม การพัฒนา แผนยุทธศาสตร์ความร่วมมือ การสร้างข้อตกลงร่วมกันเกี่ยวกับการตัดสินใจ การระบุผู้มีส่วนได้ส่วนเสีย การ สนองเหตุผลและความต้องการในการมีส่วนร่วม และการสร้างพันธสัญญาสู่เป้าหมายร่วมกัน

1.2 แนวทางการดำเนินการบริหารจัดการการใช้เครือข่ายความร่วมมือในการพัฒนาคุณภาพ การศึกษาปฐมวัยในศตวรรษที่ 21 ของโรงเรียนในสังกัดองค์การบริหารส่วนจังหวัดนนทบุรี พบว่า 1) การ ดำเนินการบริหารจัดการศึกษาปฐมวัยในศตวรรษที่ 21 โดยการบริหารจัดการโดยให้ครูพัฒนาหลักสูตรแนว การจัดประสพการณ์ ส่งเสริม สนับสนุนจัดกระบวนการเรียนรู้ในลักษณะการบูรณาการให้เด็กมีทักษะชีวิต ส่งเสริมพัฒนาการครอบคลุมทั้ง 4 ด้าน โดยดำเนินการส่งเสริม สนับสนุนให้ครูใช้หลักแนวคิดธรรมชาติของเด็ก ออกแบบกิจกรรมการเรียนรู้ด้วยกระบวนการ Active Learning ให้เด็กได้ลงมือปฏิบัติ ได้เรียนรู้ด้วยตนเอง จัด สภาพแวดล้อมที่เอื้อต่อการเรียนรู้เหมาะสมกับวัย ส่งเสริมให้ครูดำเนินการประเมินผลอย่างสม่ำเสมอและเป็น ระบบ สอดคล้องบางประการกับการวิจัยของนริศ ภูอาราม (2560) ที่ผลการวิจัยพบว่า การจัดการเรียนรู้ ได้แก่



การวิเคราะห์ผู้เรียน การกำหนดจุดประสงค์การเรียนรู้ การกำหนดเนื้อหา การกำหนดวิธีสอน การกำหนดสื่อ การเรียนรู้ การจัดกิจกรรมการเรียนรู้ การประเมินผล และการดำเนินการบริหารจัดการการใช้เครือข่ายความร่วมมือในการพัฒนาคุณภาพการศึกษาปฐมวัยในศตวรรษที่ 21 ได้แก่ การศึกษาปัญหาและความต้องการในการใช้เครือข่ายความร่วมมือ การประสานงานเครือข่ายเพื่อสร้างความสัมพันธ์ที่ดีระหว่างโรงเรียนและเครือข่าย การจัดตั้งเครือข่ายเพื่อพัฒนาคุณภาพการศึกษา การดำเนินการใช้เครือข่ายภายใต้ความร่วมมือเพื่อร่วมกันหาแนวทางในการจัดการศึกษาระดับปฐมวัยให้มีประสิทธิภาพ สอดคล้องบางประการกับการวิจัยของ นพพล บุญพงษ์ (2560) ที่ผลการวิจัยพบว่า การบริหารเครือข่ายสถานศึกษา ประกอบด้วยวัตถุประสงค์ของเครือข่ายสถานศึกษา โครงสร้างของเครือข่ายสถานศึกษา บทบาทหน้าที่ของเครือข่ายสถานศึกษา คณะกรรมการเครือข่ายสถานศึกษา การบริหารงานของเครือข่ายสถานศึกษาและการระดมทรัพยากร และ สอดคล้องบางประการกับการวิจัยของศิริวรรณ วณิชพัฒน์ (2553) ที่ผลการวิจัยพบว่า การพัฒนารูปแบบการจัดประสบการณ์การเรียนรู้แบบผู้ปกครองมีส่วนร่วมเพื่อพัฒนาทักษะทางสังคมสำหรับนักเรียนปฐมวัยมีขั้นตอนการดำเนินงาน คือ มีส่วนร่วมในการวิเคราะห์ตัดสินใจ มีส่วนร่วมในการปฏิบัติ และมีส่วนร่วมในการประเมินผล

2. การพัฒนารูปแบบการบริหารจัดการการใช้เครือข่ายความร่วมมือในการพัฒนาคุณภาพการศึกษาปฐมวัยในศตวรรษที่ 21 ของโรงเรียนในสังกัดองค์การบริหารส่วนจังหวัดนนทบุรี

การยกร่างรูปแบบการบริหารจัดการการใช้เครือข่ายความร่วมมือในการพัฒนาคุณภาพการศึกษาปฐมวัยในศตวรรษที่ 21 ของโรงเรียนในสังกัดองค์การบริหารส่วนจังหวัดนนทบุรี ผู้วิจัยได้นำผลจากการวิเคราะห์ข้อมูลในขั้นตอนที่ 1 มายกร่างรูปแบบฯ โดยอิงผลสัมฤทธิ์เชิงลึก จากผู้เชี่ยวชาญ จำนวน 5 คน หาข้อสรุป ข้อเสนอแนะ ปรับปรุงแก้ไข ได้รูปแบบที่ประกอบด้วย 3 องค์ประกอบ โดยมีรายละเอียดแต่ละองค์ประกอบผู้วิจัยนำมาอภิปรายผล ดังนี้

องค์ประกอบที่ 1 กระบวนการใช้เครือข่ายความร่วมมือ ประกอบด้วย 6 ขั้นตอน ได้แก่ 1) ขึ้นตระหนักถึงความจำเป็น 2) ขึ้นประสานและแสวงหาเครือข่าย 3) ขึ้นสร้างพันธสัญญาร่วมกัน 4) ขึ้นบริหารจัดการเครือข่าย 5) ขึ้นติดตามผลการใช้เครือข่าย และ 6) ขึ้นธำรงรักษาเพื่อสร้างความต่อเนื่องของเครือข่าย สอดคล้องบางประการกับผลงานวิจัยของพิสิฐ เทพไกรวัล (2554) ที่ผลการวิจัยพบว่า รูปแบบเครือข่ายความร่วมมือเพื่อคุณภาพการจัดการศึกษาในโรงเรียนประถมศึกษาขนาดเล็ก ประกอบด้วย กระบวนการสร้างเครือข่าย 6 ขั้นตอน ได้แก่ 1) ขึ้นตระหนักถึงความจำเป็นในการสร้างเครือข่าย 2) ขึ้นประสานหน่วยงานองค์กรเครือข่าย 3) ขึ้นสร้างพันธสัญญาร่วมกัน 4) ขึ้นบริหารจัดการเครือข่าย 5) ขึ้นพัฒนาความสัมพันธ์ และ 6) ขึ้นรักษาความสัมพันธ์อย่างต่อเนื่อง และสอดคล้องบางประการกับการวิจัยของภัทรวรรณ นิลแก้วบวรวิชัย (2559) ที่ผลการวิจัยพบว่า รูปแบบการพัฒนาเครือข่ายความร่วมมือทางวิชาการของสำนักงานเขตพื้นที่การศึกษาประถมศึกษา สังกัดสำนักงานคณะกรรมการการศึกษาขั้นพื้นฐาน มีกระบวนการสร้างเครือข่าย มี 6 ขั้นตอน คือ 1) ขึ้นตระหนักถึงความจำเป็นในการสร้างเครือข่าย 2) ขึ้นประสานหน่วยงาน/องค์กรเครือข่าย 3) ขึ้นสร้างพันธสัญญาร่วมกัน 4) ขึ้นบริหารจัดการเครือข่าย 5) ขึ้นพัฒนาความสัมพันธ์ 6) ขึ้นรักษาความสัมพันธ์อย่างต่อเนื่อง

องค์ประกอบที่ 2 การจัดการศึกษาปฐมวัยในศตวรรษที่ 21 ประกอบด้วย 5 องค์ประกอบย่อย ได้แก่ 1) พัฒนาหลักสูตรแนวการจัดการประสบการณ์ 2) จัดกระบวนการเรียนรู้ในลักษณะการบูรณาการให้เด็กมีทักษะชีวิต 3) ส่งเสริมพัฒนาการครอบคลุมทั้ง 4 ด้าน 4) จัดสภาพแวดล้อมที่เอื้อต่อการเรียนรู้เหมาะสมกับวัย



และ 5) การประเมินผลอย่างสม่ำเสมอและเป็นระบบ สอดคล้องบางประการกับการวิจัยของศิริวรรณ วณิชพัฒน์ (2553) ที่ผลการวิจัยพบว่า การพัฒนารูปแบบการจัดประสบการณ์การเรียนรู้แบบผู้ปกครองมีส่วนร่วมเพื่อพัฒนาทักษะทางสังคมสำหรับนักเรียนปฐมวัย มีการจัดประสบการณ์การเรียนรู้ ได้แก่ การเตรียมผู้เรียน การปฏิบัติกิจกรรม และการประเมินผล และสอดคล้องกับการวิจัยของภัทรวรรณ นิลแก้ววรวิชัย (2559) ที่ผลการวิจัยพบว่า รูปแบบการพัฒนาเครือข่ายความร่วมมือทางวิชาการของสำนักงานเขตพื้นที่ การศึกษาประถมศึกษา สังกัดสำนักงานคณะกรรมการการศึกษาขั้นพื้นฐาน มีขอบข่ายภารกิจงานด้านวิชาการ ได้แก่ การพัฒนาหลักสูตร การพัฒนากระบวนการเรียนรู้ การพัฒนาการวัดและประเมินผลการศึกษา การพัฒนาสื่อ นวัตกรรมและเทคโนโลยีทางการศึกษา การพัฒนาระบบการนิเทศติดตาม การพัฒนาระบบประกันคุณภาพการศึกษาและการพัฒนาระบบบริหารจัดการศึกษา

องค์ประกอบที่ 3 ปัจจัยส่งเสริมการบริหารจัดการการใช้เครือข่ายความร่วมมือ ประกอบด้วย 5 ปัจจัย ได้แก่ 1) การกำหนดนโยบาย 2) การสร้างความร่วมมือ 3) การสร้างความรู้ความเข้าใจ 4) การดำเนินการตามขั้นตอนอย่างต่อเนื่อง และ 5) การติดตามและประเมินผล สอดคล้องบางประการกับการวิจัยของ Callal & Ashwork (2004) ที่ผลการวิจัยพบว่า สิ่งที่น่าสนใจให้เกิดความร่วมมือที่มีประสิทธิผลของสถานประกอบการกับสถานศึกษา คือ 1) ความเต็มใจของทั้งสองฝ่ายที่จะร่วมมือกัน 2) มีเป้าหมายและจุดมุ่งหมายที่ตรงกัน รวมทั้งมีวิสัยทัศน์ร่วมของทั้งสถานศึกษาและสถานประกอบการ 3) ความเคารพและเชื่อใจกันและกัน 4) การติดต่อสื่อสารที่มีระหว่างกัน 5) ภาวะผู้นำทั้งสองฝ่ายที่สามารถหลอมรวมบูรณาการเอากลยุทธ์ กลวิธีการปฏิบัติ ความสัมพันธ์ระหว่างกัน และนวัตกรรมของทั้งสองฝ่ายเข้าด้วยกัน 6) การยอมรับความแตกต่างของกันและกัน 7) การยืดหยุ่นด้วยเวลาและอื่นๆ กับความเต็มใจที่จะลองทำ และสอดคล้องบางประการกับการวิจัยของวรรณดี นาคสุขปาน (2557) ที่ผลการวิจัยพบว่า รูปแบบความร่วมมือด้านการศึกษาของโรงเรียนมัธยมศึกษาของประเทศไทยกับโรงเรียนมัธยมศึกษาในกลุ่มประชาคมอาเซียน มีองค์ประกอบบริหารจัดการศึกษา ได้แก่ นโยบาย หลักสูตร ครูผู้สอน สื่ออุปกรณ์การเรียน รูปแบบการจัดการเรียนการสอน ผู้บริหารและบุคลากร งบประมาณ บรรยากาศของสถานศึกษาและผู้เรียน

3. การทดลองใช้รูปแบบการบริหารจัดการการใช้เครือข่ายความร่วมมือในการพัฒนาคุณภาพ การศึกษาปฐมวัยในศตวรรษที่ 21 ของโรงเรียนในสังกัดองค์การบริหารส่วนจังหวัดนนทบุรี พบว่า

3.1 การสร้างคู่มือแนวทางการบริหารจัดการการใช้เครือข่ายความร่วมมือในการพัฒนาคุณภาพการศึกษาปฐมวัยในศตวรรษที่ 21 ของโรงเรียนในสังกัดองค์การบริหารส่วนจังหวัดนนทบุรี ตามความคิดเห็นของผู้เชี่ยวชาญเกี่ยวกับคุณภาพด้านความเหมาะสมของคู่มือแนวทางการบริหารจัดการการใช้เครือข่ายความร่วมมือในการพัฒนาคุณภาพการศึกษาปฐมวัยในศตวรรษที่ 21 ของโรงเรียนในสังกัดองค์การบริหารส่วนจังหวัดนนทบุรี โดยรวมพบว่ามีเหมาะสมในระดับมากที่สุด ทั้งนี้เนื่องจากเป็นคู่มือแนวทางการใช้ที่เกี่ยวข้องกับรูปแบบการบริหารจัดการการใช้เครือข่ายความร่วมมือในการพัฒนาคุณภาพการศึกษาปฐมวัยในศตวรรษที่ 21 ของโรงเรียนในสังกัดองค์การบริหารส่วนจังหวัดนนทบุรี และมีเนื้อหาครบถ้วนสมบูรณ์และถูกต้องตามหลักวิชาการ ความชัดเจนของรายละเอียดแต่ละองค์ประกอบในรูปแบบฯ และความชัดเจนของตารางการกำหนดกิจกรรมและเครื่องมือในการดำเนินการตามรูปแบบการบริหารจัดการการใช้เครือข่ายความร่วมมือในการพัฒนาคุณภาพการศึกษาปฐมวัยในศตวรรษที่ 21 ของโรงเรียนในสังกัดองค์การบริหารส่วนจังหวัดนนทบุรี สอดคล้องกับการวิจัยของขวัญชนก ทองค้อย (2557) ที่ผลการวิจัยพบว่า การพัฒนารูปแบบการจัดประสบการณ์



แบบเน้นประสบการณ์เพื่อส่งเสริมความซื่อสัตย์สำหรับเด็กปฐมวัย มีคู่มือการใช้รูปแบบการจัดประสบการณ์และความเหมาะสมในระดับมากที่สุด

3.2 การประเมินทักษะและพฤติกรรมกรรมการบริหารจัดการการใช้เครือข่ายความร่วมมือในการพัฒนาคุณภาพการศึกษาปฐมวัยในศตวรรษที่ 21 ตามความคิดเห็นของผู้บริหารสถานศึกษา ครูผู้สอนในระดับปฐมวัย และเครือข่ายความร่วมมือ เกี่ยวกับทักษะและพฤติกรรมกรรมการบริหารจัดการการใช้เครือข่ายความร่วมมือในการพัฒนาคุณภาพการศึกษาปฐมวัยในศตวรรษที่ 21 หลังทดลองใช้รูปแบบ โดยรวมพบว่ามีทักษะและพฤติกรรมในระดับมาก ทั้งนี้เนื่องจากมีการดำเนินการให้เด็กมีส่วนร่วมในการจัดสภาพแวดล้อมในห้องเรียน ดำเนินการจัดประสบการณ์ให้เด็กได้ริเริ่มคิด วางแผน ตัดสินใจ ลงมือกระทำและนำเสนอความคิด โดยผู้สอนเป็นผู้สนับสนุน อำนวยความสะดวกและเรียนรู้ร่วมกับเด็ก และดำเนินการจัดประสบการณ์ที่ส่งเสริมให้เด็กมีพัฒนาการด้านสติปัญญาอย่างสมดุลเต็มศักยภาพ สอดคล้องบางประการกับการวิจัยของ Saavedra (2012) ที่ผลการวิจัยพบว่า การเรียนการสอนที่มีประสิทธิภาพ ต้องเป็นการเรียนการสอนที่เกี่ยวข้องกับตัวผู้เรียน ครูผู้สอนต้องตั้งหัวข้อที่มีความเกี่ยวข้องกับสถานที่สำคัญที่สะท้อนถึงตัวผู้เรียนและครู การพัฒนาทักษะความคิด โดยผู้เรียนควรพัฒนาทักษะคิดขั้นต่ำและขั้นสูงไปพร้อมๆ กัน ส่งเสริมการเรียนรู้การถ่ายโอนความรู้ สอนวิธีการเรียนรู้ให้ผู้เรียนอย่างไม่มีข้อจำกัด การสร้างทางเลือกที่สามารถอธิบายสิ่งที่มีความเข้าใจผิด การทำงานเป็นทีมสามารถทำงานร่วมกันกับผู้อื่นได้เป็นสิ่งสำคัญในการเรียนรู้ในศตวรรษที่ 21 การใช้เทคโนโลยีการเรียนรู้ และส่งเสริมความคิดสร้างสรรค์

4. การประเมินรูปแบบการบริหารจัดการการใช้เครือข่ายความร่วมมือในการพัฒนาคุณภาพการศึกษาปฐมวัยในศตวรรษที่ 21 ของโรงเรียนในสังกัดองค์การบริหารส่วนจังหวัดนนทบุรี พบว่า ด้านความเป็นประโยชน์ โดยรวมอยู่ในระดับมาก และด้านความเป็นไปได้ โดยรวมอยู่ในระดับมาก ดังนั้น ผู้วิจัยจึงอภิปรายผลการวิจัยแยกเป็นรายด้าน ดังนี้

4.1 ผลการประเมินด้านความเป็นประโยชน์ของรูปแบบการบริหารจัดการการใช้เครือข่ายความร่วมมือในการพัฒนาคุณภาพการศึกษาปฐมวัยในศตวรรษที่ 21 ของโรงเรียนในสังกัดองค์การบริหารส่วนจังหวัดนนทบุรี ตามความคิดเห็นของผู้บริหารสถานศึกษา ครูผู้สอนและเครือข่ายความร่วมมือ โดยรวมอยู่ในระดับมาก หากพิจารณารายประเด็น พบว่า 1) องค์ประกอบที่ 1 กระบวนการใช้เครือข่ายความร่วมมือ มีความเป็นประโยชน์ อยู่ในระดับมาก โดยขึ้นประสานและแสวงหาเครือข่าย มีค่าเฉลี่ยสูงสุด ที่เป็นเช่นนี้อาจเนื่องมาจากเป็นขั้นตอนที่มีการดำเนินการติดต่อสัมพันธ์ เพื่อชักชวนองค์กรและผู้มีส่วนได้เสียเข้าร่วมเป็นเครือข่ายในการพัฒนาการจัดการเรียนการสอนการศึกษาปฐมวัย การดำเนินการโดยร่วมกันกำหนดวัตถุประสงค์ของการจัดตั้งเครือข่าย ทิศทาง กิจกรรมหลัก และคุณสมบัติของสมาชิกให้ชัดเจน และการดำเนินการประชาสัมพันธ์แลกเปลี่ยนข้อมูล ข่าวสาร ทักษะ ความรู้ของครู บุคลากรในโรงเรียนและเครือข่าย 2) องค์ประกอบที่ 2 การจัดการศึกษาปฐมวัยในศตวรรษที่ 21 ความเป็นประโยชน์ อยู่ในระดับมาก โดยมีประเด็นการจัดกระบวนการเรียนรู้ในลักษณะการบูรณาการให้เด็กมีทักษะชีวิต มีค่าเฉลี่ยสูงสุด ที่เป็นเช่นนี้อาจเนื่องมาจาก การดำเนินการเชิญผู้ปกครอง ชุมชน เข้ามามีส่วนร่วมในการจัดประสบการณ์ในรูปแบบของการเป็นวิทยากรหรือปราชญ์ชาวบ้าน การดำเนินการจัดประสบการณ์การเรียนรู้โดยจัดกิจกรรมที่คำนึงถึงความเหมาะสมกับเด็กและเน้นประโยชน์สูงสุดที่เด็กควรจะได้รับ และการดำเนินการจัดประสบการณ์การเรียนรู้โดยกิจกรรมที่กระตุ้นให้เด็กเรียนรู้อย่างมีความสุข และสนุกกับการเรียนรู้ และ 3) องค์ประกอบที่ 3 ปัจจัยส่งเสริมการบริหารจัดการการใช้เครือข่าย ความเป็นประโยชน์ อยู่ในระดับมาก โดยมีปัจจัยด้านการ

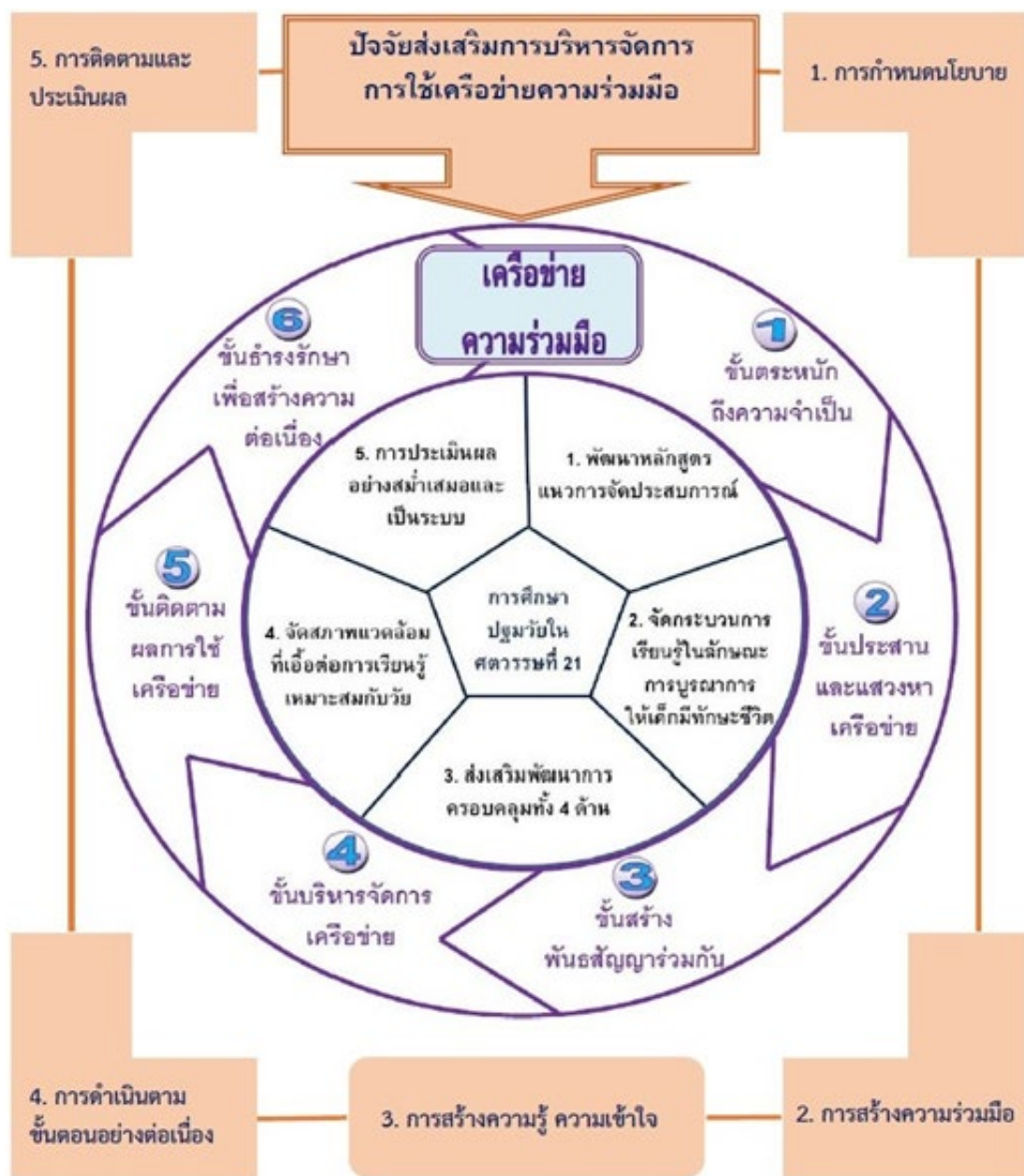


สร้างความร่วมมือ มีค่าเฉลี่ยสูงสุด ที่เป็นเช่นนี้อาจเนื่องมาจากการร่วมกันจัดทำจัดทำแผนงาน/โครงการ/กิจกรรมการประเมินผลอย่างสม่ำเสมอและเป็นระบบ การร่วมกันจัดทำจัดทำแผนงาน/โครงการ/กิจกรรมการพัฒนาหลักสูตรแนวการจัดประสบการณ์ และการร่วมกันจัดทำจัดทำแผนงาน/โครงการ/กิจกรรมการส่งเสริมพัฒนาการครอบคลุมทั้ง 4 ด้าน สอดคล้องบางประการกับการวิจัยของเสมอ สุวรรณโค (2558) ที่ผลการวิจัยพบว่า รูปแบบเครือข่ายการพัฒนาคุณภาพการศึกษาด้านวิชาการของโรงเรียนระดับประถมศึกษา มีผลการประเมินด้านความเป็นประโยชน์อยู่ในระดับมาก และสอดคล้องกับการวิจัยของสุกัญญา งามบรรจง (2559) ที่ผลการวิจัยพบว่า รูปแบบการจัดกระบวนการเรียนรู้เพื่อเสริมสร้างทักษะในศตวรรษที่ 21 ผ่านกิจกรรมลดเวลาเรียน เพิ่มเวลารู้ ของสำนักงานคณะกรรมการการศึกษาขั้นพื้นฐาน ความเป็นประโยชน์ในการนำไปใช้ในการจัดการเรียนรู้

4.2 ผลการประเมินด้านความเป็นไปได้ของรูปแบบการบริหารจัดการการใช้เครือข่ายความร่วมมือในการพัฒนาคุณภาพการศึกษาปฐมวัยในศตวรรษที่ 21 ของโรงเรียนในสังกัดองค์การบริหารส่วนจังหวัดนนทบุรี ตามความคิดเห็นของผู้บริหารสถานศึกษา ครูผู้สอนและเครือข่ายความร่วมมือ โดยรวมอยู่ในระดับมาก หากพิจารณารายประเด็น พบว่า 1) องค์ประกอบที่ 1 กระบวนการใช้เครือข่ายความร่วมมือ ความเป็นไปได้ อยู่ในระดับมาก โดยขึ้นประสานและแสวงหาเครือข่าย มีค่าเฉลี่ยสูงสุด ที่เป็นเช่นนี้อาจเนื่องมาจากการเป็นขั้นตอนที่มีการดำเนินการติดต่อสัมพันธ์ เพื่อชักชวนองค์กรและผู้มีส่วนได้เสียเข้าร่วมเป็นเครือข่ายในการพัฒนาการจัดการเรียนการสอนการศึกษาปฐมวัย การดำเนินการนำเสนอข้อมูลให้สมาชิกเครือข่ายเห็นสภาพปัญหาและประเด็นในการพัฒนาการจัดการเรียนการสอนการศึกษาปฐมวัย และการดำเนินการประชาสัมพันธ์ แลกเปลี่ยนข้อมูล ข่าวสาร ทักษะ ความรู้ของครู บุคลากรในโรงเรียนและเครือข่าย 2) องค์ประกอบที่ 2 การจัดการศึกษาปฐมวัยในศตวรรษที่ 21 ความเป็นไปได้ อยู่ในระดับมาก โดยมีประเด็นด้านการจัดกระบวนการเรียนรู้ในลักษณะการบูรณาการให้เด็กมีทักษะชีวิต มีค่าเฉลี่ยสูงสุด ที่เป็นเช่นนี้อาจเนื่องมาจากการดำเนินการเชิญผู้ปกครอง ชุมชน เข้ามามีส่วนร่วมในการจัดประสบการณ์ในรูปแบบของการเป็นวิทยากรหรือปราชญ์ชาวบ้าน การดำเนินการจัดประสบการณ์การเรียนรู้โดยจัดกิจกรรมที่คำนึงถึงความเหมาะสมกับเด็ก และเน้นประโยชน์สูงสุดที่เด็กควรจะได้รับ และการดำเนินการจัดประชุมผู้ปกครองเพื่อชี้แจงประสบการณ์การเรียนรู้แก่ผู้ปกครอง และ 3) องค์ประกอบที่ 3 ปัจจัยส่งเสริมการบริหารจัดการการใช้เครือข่าย ความเป็นไปได้ อยู่ในระดับมาก โดยมีปัจจัยด้านการสร้างความรู้ ความเข้าใจ มีค่าเฉลี่ยสูงสุด ที่เป็นเช่นนี้อาจเนื่องมาจากการสร้างเจตคติที่ดีต่อเครือข่าย การสร้างความตระหนักถึงความสำคัญของเครือข่ายเพื่อพัฒนาการจัดการศึกษาปฐมวัย และการสร้างความรู้ ความเข้าใจเกี่ยวกับการจัดการศึกษาปฐมวัยในศตวรรษที่ 21 สอดคล้องบางประการกับผลการวิจัยของศิริวรรณ วณิชวัฒนวรชัย (2553) ที่ผลการวิจัยพบว่า ภายหลังจากใช้รูปแบบการจัดประสบการณ์การเรียนรู้แบบผู้ปกครองมีส่วนร่วม ครูผู้สอนและผู้ปกครองมีความรู้ความเข้าใจเกี่ยวกับการนำรูปแบบไปใช้ อยู่ในระดับดีมาก โดยครูและผู้ปกครองมีความคิดเห็นว่ารูปแบบ 3 PDIE ที่พัฒนาขึ้นสามารถพัฒนาทักษะทางสังคมให้กับนักเรียนได้อย่างมีประสิทธิภาพ และรูปแบบที่พัฒนาขึ้น ยังส่งผลให้ครูและผู้ปกครองมีปฏิสัมพันธ์ที่ดีต่อกัน และสอดคล้องกับการวิจัยของสุกัญญา งามบรรจง (2559) ที่ผลการวิจัยพบว่า การพัฒนารูปแบบการจัดกระบวนการเรียนรู้เพื่อเสริมสร้างทักษะในศตวรรษที่ 21 ผ่านกิจกรรมลดเวลาเรียน เพิ่มเวลารู้ ของสำนักงานคณะกรรมการการศึกษาขั้นพื้นฐาน ความเป็นไปได้ในการนำไปใช้ในการจัดการเรียนรู้

องค์ความรู้การวิจัย

องค์ความรู้การวิจัยครั้งนี้เป็นรูปแบบการบริหารจัดการการใช้เครือข่ายความร่วมมือในการพัฒนาคุณภาพการศึกษาปฐมวัยในศตวรรษที่ 21 ของโรงเรียนในสังกัดองค์การบริหารส่วนจังหวัดนนทบุรี ประกอบด้วย 3 องค์ประกอบ คือ องค์ประกอบที่ 1 กระบวนการใช้เครือข่ายความร่วมมือ องค์ประกอบที่ 2 การจัดการศึกษาปฐมวัยในศตวรรษที่ 21 และองค์ประกอบที่ 3 ปัจจัยส่งเสริมการบริหารจัดการการใช้เครือข่ายความร่วมมือ สรุปล่องค์ความรู้การวิจัย ดังในภาพที่ 1



ภาพที่ 1 รูปแบบการบริหารจัดการการใช้เครือข่ายความร่วมมือในการพัฒนาคุณภาพการศึกษาปฐมวัยในศตวรรษที่ 21 ของโรงเรียนในสังกัดองค์การบริหารส่วนจังหวัดนนทบุรี



ข้อเสนอแนะ

1. ข้อเสนอแนะในการนำผลการวิจัยไปใช้

1.1 องค์การบริหารส่วนจังหวัดนนทบุรี สามารถนำผลการวิจัยเป็นข้อมูลในการกำหนดนโยบาย ส่งเสริม สนับสนุน และช่วยเหลือโรงเรียนในสังกัดองค์การบริหารส่วนจังหวัดนนทบุรี ในด้านการใช้เครือข่ายความร่วมมือในการพัฒนาคุณภาพการศึกษาปฐมวัยในศตวรรษที่ 21 เพื่อยกระดับคุณภาพการศึกษาของโรงเรียนให้สูงขึ้น

1.2 โรงเรียนสามารถนำรูปแบบการบริหารจัดการการใช้เครือข่ายความร่วมมือในการพัฒนาคุณภาพการศึกษาปฐมวัยในศตวรรษที่ 21 ของโรงเรียนในสังกัดองค์การบริหารส่วนจังหวัดนนทบุรี ไปประยุกต์ใช้ให้เหมาะสมกับบริบทของชุมชนหรือสังคม เพื่อขับเคลื่อนการพัฒนาคุณภาพการศึกษาในโรงเรียนสังกัดองค์การบริหารส่วนจังหวัดนนทบุรีให้เกิดประโยชน์อย่างแท้จริง

2. ข้อเสนอแนะในการวิจัยครั้งต่อไป

2.1 ควรวิจัยเกี่ยวกับรูปแบบการบริหารจัดการการใช้เครือข่ายความร่วมมือในการพัฒนาคุณภาพการศึกษาปฐมวัยในศตวรรษที่ 21 ของโรงเรียนในสังกัดองค์การบริหารส่วนจังหวัดนนทบุรี ทั้งโรงเรียนขนาดเล็ก ขนาดกลางและขนาดใหญ่

2.2 ควรวิจัยเกี่ยวกับกิจกรรมการบริหารจัดการการใช้เครือข่ายความร่วมมือที่มีประสิทธิภาพเพื่อพัฒนาคุณภาพการศึกษาในโรงเรียนสังกัดองค์การบริหารส่วนจังหวัดนนทบุรี

2.3 ควรวิจัยเกี่ยวกับการบูรณาการการใช้เครือข่ายความร่วมมือในการพัฒนาคุณภาพการศึกษาปฐมวัยในศตวรรษที่ 21 โดยใช้ระบบออนไลน์เพื่อพัฒนาคุณภาพการศึกษาในโรงเรียนสังกัดองค์การบริหารส่วนจังหวัดนนทบุรี

เอกสารอ้างอิง

กระทรวงศึกษาธิการ. (2560). **หลักสูตรการศึกษาปฐมวัย พุทธศักราช 2560**. กรุงเทพมหานคร: กระทรวงศึกษาธิการ.

ขวัญชนก ทองค้อย. (2557). การพัฒนารูปแบบการจัดประสบการณ์แบบเน้นประสบการณ์ เพื่อส่งเสริมความซื่อสัตย์สำหรับเด็กปฐมวัย. *Journal of education naresuan university*. 16(4). 10–21.

ชลธิชา การถาง และ มะลิวัลย์ น้อยบัวทิพย์. (2561). การพัฒนาแนวทางการสร้างความร่วมมือของกลุ่มงานในสำนักงานเขตพื้นที่การศึกษามัธยมศึกษา เขต 26. *วารสารการบริหารและนิเทศการศึกษา มหาวิทยาลัยมหาสารคาม*. 9(1). 83-94.

นพปฎล บุญพงษ์. (2560). การนำเสนอรูปแบบการบริหารเครือข่ายสถานศึกษา สำนักงานเขตพื้นที่การศึกษาประถมศึกษาค. *ดุสิตนิพนธ์ครุศาสตร์ดุสิตบัณฑิต*. มหาวิทยาลัยราชภัฏพระนครศรีอยุธยา.

นรรัชต์ ผืนเชียร. (2564). Covid-19 ส่งผลกระทบต่อการศึกษาในระดับปฐมวัยอย่างไรบ้าง. นครราชสีมา: สำนักงานเขตพื้นที่การศึกษาประถมศึกษา นครราชสีมา เขต 6.

นริศ ภูอาราม. (2560). การพัฒนาระบบการจัดการเรียนรู้โดยใช้ชุมชนแห่งการเรียนรู้ทางวิชาชีพสำหรับเครือข่ายโรงเรียนประถมศึกษาขนาดเล็ก. *ดุสิตนิพนธ์การศึกษาดุสิตบัณฑิต*. มหาวิทยาลัยมหาสารคาม.



- พิมพ์พันธ์ เดชะคุปต์. (2558). การจัดการเรียนรู้ในศตวรรษที่ 21. พิมพ์ครั้งที่ 2. กรุงเทพมหานคร: โรงพิมพ์แห่งจุฬาลงกรณ์มหาวิทยาลัย.
- พิสิฐ เทพไกรวัล. (2554). การพัฒนารูปแบบเครือข่ายความร่วมมือเพื่อคุณภาพการจัดการศึกษาในโรงเรียนประถมศึกษาขนาดเล็ก. ดุษฎีนิพนธ์ปริญญาปรัชญาดุษฎีบัณฑิต. มหาวิทยาลัยขอนแก่น.
- ภัทรวรรณ นิลแก้ววรวิชัย. (2559). รูปแบบการพัฒนาคือข่ายความร่วมมือทางวิชาการของสำนักงานเขตพื้นที่การศึกษาประถมศึกษา สังกัดสำนักงานคณะกรรมการการศึกษาขั้นพื้นฐาน. ดุษฎีนิพนธ์ปริญญาปรัชญาดุษฎีบัณฑิต. มหาวิทยาลัยบูรพา.
- ราชกิจจานุเบกษา. (2562). พระราชบัญญัติการพัฒนาเด็กปฐมวัย พ.ศ. 2562. เล่ม 136 ตอนที่ 56 ก. 5-16.
- วรรณดี นาคสุขปาน. (2557). รูปแบบการสร้างความร่วมมือด้านการศึกษากับโรงเรียนมัธยมศึกษาในประเทศกลุ่มประชาคมอาเซียน. ดุษฎีนิพนธ์ศึกษาศาสตรดุษฎีบัณฑิต. มหาวิทยาลัยธุรกิจบัณฑิต.
- ศักดิ์นิพนธ์ สว่างวงศ์. (2557). เครือข่ายความร่วมมือเพื่อพัฒนาคุณภาพการศึกษา. วารสารบริหารการศึกษาบวบัณฑิต. 14(2). 12-24.
- ศิริวรรณ วัฒนพัฒน์. (2553). การพัฒนารูปแบบการจัดการปรับสภาพการเรียนรู้แบบผู้ปกครองมีส่วนร่วมเพื่อพัฒนาทักษะทางสังคมสำหรับนักเรียนปฐมวัย. วารสารศิลปการศึกษาศาสตร์วิจัย. 1(2). 54-63.
- เศรษฐิยา เป็องพิชญธ. (2556). การพัฒนาระบบการจัดการคุณภาพทั้งองค์กรในโรงเรียนประถมศึกษา สังกัดสำนักงานคณะกรรมการการศึกษาขั้นพื้นฐาน. ดุษฎีนิพนธ์การศึกษาดุษฎีบัณฑิต. มหาวิทยาลัยมหาสารคาม.
- สุกัญญา งามบรรจง. (2559). การพัฒนารูปแบบการจัดการกระบวนการเรียนรู้เพื่อเสริมสร้างทักษะในศตวรรษที่ 21 ผ่านกิจกรรมลดเวลาเรียน เพิ่มเวลารู้ ของสำนักงานคณะกรรมการการศึกษาขั้นพื้นฐาน. กรุงเทพมหานคร: สำนักงานคณะกรรมการการศึกษาขั้นพื้นฐาน.
- เสมอ สุวรรณโค. (2558). รูปแบบเครือข่ายการพัฒนาคุณภาพการศึกษาด้านวิชาการของโรงเรียนระดับประถมศึกษา. วารสารวิชาการศึกษาศาสตร์ คณะศึกษาศาสตร์ มหาวิทยาลัยศรีนครินทรวิโรฒ. 16(2). 128-137.
- องค์การบริหารส่วนจังหวัดนนทบุรี. (2564). แผนปฏิบัติราชการประจำปี. นนทบุรี: องค์การบริหารส่วนจังหวัดนนทบุรี.
- องค์การบริหารส่วนจังหวัดนนทบุรี. (2564). รายงานผลการจัดการศึกษา. นนทบุรี: องค์การบริหารส่วนจังหวัดนนทบุรี.
- Agrnoff, Robert. (2006). Inside Collaborative Networks: Ten Lessons for Public Managers. *Public Administration Review*. 66(6). 57-58.
- Callan, V. & Ashworth, P. (2004). *Working Together: Industry and VET Provider Training Partnerships*. From <http://www.ncver.edu.au>. Retrieved October 5, 2020.
- Krejcie, R. V., & Morgan, D. W. (1970). Determining sample size for research activities. *Educational and Psychological Measurement*. 30(3). 607-610.
- Saavedra, A. (2012). Nine Lessons on How to Teach 21st Century Skills and Knowledge. *Education Week*. 58(4). 438-439.